

ООО «Наше наследие»

НАУЧНО – ПРОЕКТНАЯ ДОКУМЕНТАЦИЯ

РАЗДЕЛ

по обеспечению сохранности объекта культурного (археологического) наследия федерального значения «Культурный слой города» (Нижнего Новгорода) для проектной документации: «Реставрация и приспособление для современного использования объекта культурного наследия регионального значения «Восточный корпус», 1835–1853 гг., входящего в состав объекта культурного наследия регионального значения «Комплекс военных казарм (Красные казармы)», 1835-1853 гг. (Нижегородская область, город Нижний Новгород, Нижневолжская набережная, дом 1б, литера Б)»

Заказчик:
ООО «Велес НН»

Разработчик:
ООО «Наше наследие»

Директор

м. п. **Батюков В.А.**



Н. Новгород
2026 г.

СОДЕРЖАНИЕ

	Введение	3
1.	Основные положения действующего законодательства об обеспечении сохранности объектов культурного (археологического) наследия	5
2.	Общая пояснительная записка	9
2.1	Общая характеристика и техническое состояние участка планируемых строительных работ. Исходные данные по объекту.	9
2.2	Историко-градостроительная характеристика территории	13
2.3	Краткие сведения по археологической изученности прилегающей территории	19
3.	Программа (проект) проведения спасательных археологических работ	27
3.1	Анализ проектной документации	27
3.2	Проект проведения археологических полевых работ	31
3.3	Состав и методика археологических работ	34
3.4	Стоимость работ	40
	Список источников и литературы	41
	Приложение 1. Альбом иллюстраций	44

Введение

Настоящая научно-проектная документация (далее Раздел, Документация) выполнена в целях обеспечения сохранности объекта культурного (археологического) наследия федерального значения «Культурный слой города» (Нижнего Новгорода) для проектной документации: «Реставрация и приспособление для современного использования объекта культурного наследия регионального значения «Восточный корпус», 1835–1853 гг., входящего в состав объекта культурного наследия регионального значения «Комплекс военных казарм (Красные казармы)», 1835-1853 гг. (Нижегородская область, город Нижний Новгород, Нижневолжская набережная, дом 1б, литера Б)» в связи с планируемыми земляными работами при реставрации здания, демонтаже и переустройстве инженерных сетей, благоустройстве окружающей здание территории.

Раздел выполнен в рамках договора № 2–26 от 12 февраля 2026 г., заключённого между ООО «Наше наследие» и ООО «Велес НН».

Целью разработки настоящего Раздела является предварительная оценка степени сохранности объекта культурного (археологического) наследия федерального значения «Культурный слой города» XIII-XVII вв., расположенного в г. Нижний Новгород, в границах участка проектируемых работ, установление возможности или невозможности обеспечения сохранности объекта культурного (археологического) наследия во время проведения указанных работ, а также определение объёма и методов, обеспечивающих его сохранность археологических полевых исследований.

Основанием для разработки Раздела служат:

1. Федеральный закон от 25 июня 2002 г. № 73-ФЗ «Об объектах культурного наследия (памятниках истории и культуры) народов Российской Федерации» (п. 3, ст. 36);
2. Закон Нижегородской области от 03.07.2007 г. № 86-З «Об объектах культурного наследия (памятниках истории и культуры) народов Российской Федерации, расположенных на территории Нижегородской области»;

3. Решение Исполкома Горьковского областного Совета Народных Депутатов от 03.11.83 № 559 «О мерах по дальнейшему улучшению охраны и использования памятников истории и культуры области»;

4. Решение Нижегородского областного Совета Народных Депутатов от 14 июля 1992 г. № 210-м «О расширении границ охраняемого культурного слоя г. Нижнего Новгорода»;

5. Решение Нижегородского Областного Совета Народных депутатов от 6 апреля 1993 г. № 117-м «Об утверждении положения о порядке охраны культурного слоя исторических населенных мест Нижегородской области»;

6. Приказ Управления государственной охраны объектов культурного наследия Нижегородской области от 17.10.2022 № 424 «Об утверждении границ и режима использования территории объекта культурного (археологического) объекта федерального значения «Культурный слой города», расположенного в г. Нижний Новгород»;

7. Договор от № 2–26 от 12 февраля 2026 г.;

8. Предоставленная Заказчиком документация:

- ООО «Велес НН». Заказчик: ООО "Весенние технологии". Реставрация и приспособление для современного использования объекта культурного наследия регионального значения «Восточный корпус», 1835–1853 гг., входящего в состав объекта культурного наследия регионального значения «Комплекс военных казарм (Красные казармы)», 1835–1853 гг. (Нижегородская область, город Нижний Новгород, Нижневолжская набережная, дом 1б, литера Б). Проектная документация. Раздел 2. Схема планировочной организации земельного участка. 486/П-2024-ПЗУ. Раздел 3. Проект реставрации и приспособления. Книга 3. Конструктивные решения. Шифр: 486/П-2025-КР. Раздел 5. Сведения об инженерном оборудовании, о сетях инженерно-технического обеспечения, перечень инженерно-технических мероприятий, содержание технологических решений. Подраздел 1. Система электроснабжения. Часть 2. Наружное освещение. 486/П-2025-ИОС5.1.2. Часть 3. Наружное электроснабжение.

486/П-2025-ИОС5.1.3. Нижний Новгород, 2025 г.

В соответствии с целью настоящего Раздела были поставлены и выполнены следующие задачи:

1. Изучение предоставленной Заказчиком документации.
2. Архивно-библиографические изыскания.
3. Натурное обследование и фотофиксация участка проектирования.
4. Подготовка пояснительной записки, включающей: характеристику геоморфологической и топографической ситуации, результаты изучения и анализа библиографических материалов, архивных источников и картографических материалов по истории освоения указанного района, сведения по истории археологического изучения и общую характеристику объекта археологического наследия (памятника археологии) федерального значения, оценку степени археологической изученности территории, подлежащей хозяйственному освоению в процессе производства указанных работ;
5. Разработка программы (проекта) проведения спасательных археологических полевых работ (археологических разведок, наблюдений и раскопок) в зоне хозяйственного освоения земельного участка для обеспечения сохранности объекта культурного (археологического) наследия федерального значения «Культурный слой города».

1. Основные положения действующего законодательства об обеспечении сохранности объектов культурного (археологического) наследия

Объекты культурного наследия (памятники истории и культуры), на территории Российской Федерации представляют собой уникальную ценность для историко-культурного наследия нашей страны и мирового культурного наследия в целом.

В соответствии с Конституцией РФ «каждый обязан заботиться о

сохранении исторического и культурного наследия, беречь памятники истории и культуры» (Ст.44, п.3).

Вопросы сохранения, использования, популяризации и государственной охраны памятников истории и культуры регулируются Федеральным Законом «Об объектах культурного наследия (памятниках истории и культуры) народов Российской Федерации» от 25.06.2002 г. №73-ФЗ.

Федеральный Закон №73-ФЗ «Об объектах культурного наследия (памятниках истории и культуры) народов Российской Федерации» от 25.06.2002 г. направлен на реализацию конституционного права каждого гражданина на доступ к культурным ценностям и вменяет конституционную обязанность – заботиться о сохранении исторического и культурного наследия (Федеральный закон №73-ФЗ «Об объектах культурного наследия (памятниках истории и культуры) народов Российской Федерации» от 25.06.2002 г., введение).

Неотъемлемой частью культурного достояния является археологическое наследие – невозполнимый научный источник по истории человечества. «Под объектом археологического наследия понимаются частично или полностью скрытые в земле или под водой следы существования человека в прошлых эпохах (включая все связанные с такими следами археологические предметы и культурные слои), основным или одним из основных источников информации о которых являются археологические раскопки или находки (Федеральный закон №73-ФЗ «Об объектах культурного наследия (памятниках истории и культуры) народов Российской Федерации» от 25.06.2002 г., ст.3).

Осуществление права пользования объектом культурного наследия, включенным в реестр, земельным участком или водным объектом, в пределах которых располагается объект археологического наследия, возможно по своему усмотрению с учетом требований, установленных Федеральным законом и иными нормативными правовыми актами, если это не ухудшает состояние указанных объектов, не наносит вред окружающей историко-

культурной и природной среде, а также не нарушает права и законные интересы других лиц (Федеральный закон №73-ФЗ «Об объектах культурного наследия (памятниках истории и культуры) народов Российской Федерации» от 25.06.2002 г., ст.52.1).

Проектирование и проведение земляных, строительных, хозяйственных и иных работ осуществляется при отсутствии на соответствующей территории объектов культурного наследия. В случае же расположения на территории, подлежащей хозяйственному освоению, объектов культурного наследия, включенных в реестр, и выявленных объектов культурного наследия соответствующие работы на территориях, непосредственно связанных с земельными участками в границах территории указанных объектов, проводятся при наличии в проектах проведения таких работ разделов об обеспечении сохранности данных объектов культурного наследия, получивших положительные заключения экспертизы проектной документации. (Федеральный закон №73-ФЗ «Об объектах культурного наследия (памятниках истории и культуры) народов Российской Федерации» от 25.06.2002 г., ст.36).

Согласно ст. 40, в случае невозможности обеспечить физическую сохранность объекта археологического наследия под сохранением этого объекта археологического наследия понимаются спасательные археологические полевые работы, проводимые в порядке, определенном статьей 45.1 Федерального закона № 73-ФЗ. (Федеральный закон №73-ФЗ «Об объектах культурного наследия (памятниках истории и культуры) народов Российской Федерации» от 25.06.2002 г., ст.40).

Ответственность за нарушение Федерального закона №73-ФЗ «Об объектах культурного наследия (памятниках истории и культуры) народов Российской Федерации» от 25.06.2002 г. определена в ст.61. Предусмотрена уголовная, административная и иная юридическая ответственность в соответствии с законодательством РФ.

Изменения и дополнения в законодательство были внесены Федеральным

законом №245-ФЗ «О внесении изменений в отдельные законодательные акты Российской Федерации в части пресечения незаконной деятельности в области археологии» от 23.07.2013 (с изменениями и дополнениями от 22.10.2014) и Федеральным законом №315-ФЗ «О внесении изменений в Федеральный закон «Об объектах культурного наследия (памятниках истории и культуры) народов Российской Федерации» и отдельные законодательные акты Российской Федерации» от 22.10.2014.

В статью 3 Федерального закона №73-ФЗ было внесено несколько изменений, в том числе, «Под культурным слоем понимается слой в земле или под водой, содержащий следы существования человека, время возникновения которых превышает 100 лет, включающий археологические предметы» (Федеральный закон №245-ФЗ).

В статью 18 внесено дополнение следующего содержания «Включению в реестр подлежат объекты археологического наследия, с момента возникновения которых прошло не менее 100 лет». (Федеральный закон №245-ФЗ).

Данные изменения значительно расширяют понятие «объект археологического наследия».

В соответствии с Федеральным Законом №315-ФЗ «в отношении объекта археологического наследия, включенного в реестр, устанавливаются требования к обеспечению сохранности объекта археологического наследия (требования к обеспечению неизменности внешнего облика, сохранению целостности, структуры объекта археологического наследия) или требования по организации и финансированию спасательных археологических полевых работ на данном объекте археологического наследия». А также «физическим и юридическим лицам, проводящим археологические полевые работы, должен быть обеспечен доступ к земельным участкам, участкам водных объектов, участкам лесного фонда, на территорию, определенную разрешением (открытым листом) на проведение археологических полевых работ». (Федеральный закон № 315-ФЗ).

2. Общая пояснительная записка

2.1. Общая характеристика и техническое состояние участка планируемых строительных работ. Исходные данные по объекту

В административном отношении объект Раздела – земельный участок с кадастровым номером 52:18:0060015:3, расположенный по адресу: г. Нижний Новгород, Нижегородский район, ул. Нижне-Волжская набережная, 1Б. Участок площадью 5486 кв. м. расположен на расстоянии ок. 30 м к северо-востоку от Зачатьевской башни Нижегородского кремля, непосредственно к востоку от Зачатской площади (*Илл. 1–3*).

В историческом отношении исследуемый земельный участок расположен в пределах достопримечательного места «Нижний Посад», у северной границы исторической территории «Старый Нижний Новгород» (решение Нижегородского областного Совета народных депутатов от 30.11.1993 № 370-м «Об установлении границ исторических 4 территорий г. Нижнего Новгорода», *Илл. 4*). На земельном участке расположен объект культурного наследия (памятник истории и культуры) регионального значения «Комплекс военных казарм (Красные казармы). Восточный корпус»¹. Границы памятника определены Постановлением Правительства Нижегородской области (*Илл. 5*)². Участок также расположен в пределах зоны регулируемой застройки и хозяйственной деятельности объекта культурного

¹ Постановление Правительства Нижегородской области от 8 февраля 2011 г. № 78 «О включении выявленных объектов культурного наследия в единый государственный реестр объектов культурного наследия (памятников истории и культуры) народов Российской Федерации, об отказе включить выявленные объекты культурного наследия в единый государственный реестр объектов культурного наследия (памятников истории и культуры) народов Российской Федерации».

² Постановление Правительства Нижегородской области от 15 августа 2011 г. № 616 «Об утверждении границ территорий объектов культурного наследия (памятников истории и культуры) регионального значения, расположенных в городе Нижнем Новгороде, режимов использования территорий в утверждённых границах».

наследия федерального значения «Нижегородский кремль XVI–XX вв.» (*Илл. 6*).³

В *археологическом отношении* земельный участок расположен в границах объекта археологического наследия (памятника археологии) «Культурный слой города» (Нижегорода) XIII–XVII вв., охранный статус и границы которого установлены решением исполкома Горьковского областного Совета народных депутатов от 03.11.1983 г. № 559 «О мерах по дальнейшему улучшению охраны и использования памятников истории и культуры области» и решением Нижегородского областного Совета народных депутатов от 14.07.1992 г. № 210-м «О расширении границ охраняемого культурного слоя г. Н. Новгорода». Культурный слой г. Нижнего Новгорода включён в единый государственный реестр объектов культурного наследия (№521540264730006) и в соответствии с п. 3.1. ст. 64 Федерального закона от 25.06.2002 г. № 73-ФЗ «Об объектах культурного наследия (памятниках истории и культуры) народов Российской Федерации» Исследуемый участок расположен в 100 м к югу от границы охранной зоны (*Илл. 7*)⁴.

В *геоморфологическом отношении* участок приурочен к правобережной части поймы р. Волги. Местность, где располагается земельный участок, подлежащий хозяйственному освоению, представляет собой низменную береговую часть северо-западной оконечности Приволжской возвышенности, носящую название Дятловых гор, которые достигают высоты 80–100 м над уровнем Оки и Волги. В северной части Приволжской возвышенности

³ Постановление правительства Нижегородской области от 17 декабря 2014 г. № 905 «Об утверждении границы территории и режимов использования земель в границе данной территории, границ зон охраны, режимов использования земель и градостроительных регламентов в границах данных зон объекта культурного наследия федерального наследия «Нижегородский кремль XVI–XX вв.».

⁴ Решение Нижегородского областного Совета народных депутатов «О расширении границ охраняемого культурного слоя г. Нижний Новгород» от 14.07. 1992 г. № 210-м; Решение Нижегородского областного Совета народных депутатов «Об утверждении Положения о порядке охраны культурного слоя исторических населённых мест Нижегородской области и от 06.04.1993 г № 117-м).

фиксируются высоты с отметками 200–220 м. Область Приволжской возвышенности представляет собой обширное ступенчатое плато, изрезанное большим количеством оврагов и ограниченное с севера и востока долиной р. Волга, с запада и юго-запада долиной р. Ока и с юга и юго-востока долинами рек Рахма и Кова. Водораздел, отделяющий долины рек Рахмы и Ковы от долин рек Оки и Волги, проходит по проспекту Гагарина, улицам Б. Покровская, Б. Печёрская и Казанскому шоссе. Окско-Волжский склон этого водораздела узкой полосой окаймляет нагорную часть г. Н. Новгорода с юго-запада, запада, севера и востока.

Сложные оползневые склоны Окско-Волжского косогора имеют вогнутую форму. По длине склона наблюдаются многочисленные террасы (денудационного, эрозионного и оползневого характера). Лессовидные суглинки интенсивно размываются поверхностными водами, поэтому прибрежно-склоновая территория отличается густой овражно-балочной сетью. Глубина эрозионного вреза достигает 100–150 м. Овраги нагорной части глубокие, характеризуются относительно большими уклонами тальвегов и V-образной, почти каньонообразной, формой, находятся в стадии глубинного вреза. Расстояние между оврагами 200–600 м. Некоторые из оврагов (в центральной части города) засыпаны, другие, как Похвалинский, Зеленский используются под съезды. В настоящее время основными природными факторами, формирующими рельеф, являются поверхностная, глубинная и боковая эрозия водотоков. Немаловажное значение при формировании современного рельефа имеют оползневые процессы⁵.

Специалистами ООО «ГеоСервис» в 2025 г. в пределах участка проводились инженерно-геологические изыскания. В геологическом строении до изученной глубины 14 м принимают участие отложения четвертичной (Q)

⁵ Фридман, Б. И., Манаева Н. М. Геологическое и геоморфологическое строение Нижегородской области как основа выявления и охраны геологических памятников // Проблема физической географии Нижегородской области: научные и педагогические аспекты: Колл. Моногр. Н. Новгород. Деловая полиграфия. 2008.

и пермской (P) систем. В результате анализа материалов изысканий, в соответствии с требованиями ГОСТ 20522-2012 выделено 5 инженерно-геологических элементов – ИГЭ: ИГЭ №1а Насыпной грунт: глинистый грунт с включением песка, дорожного щебня, битого кирпича (tQIV); ИГЭ №1б Насыпной грунт: глинистый грунт с различным содержанием органических веществ (tQIV); ИГЭ №1в Насыпной грунт: разрушенная кирпичная кладка (tQIV); ИГЭ №2 Оползневые накопления [dpQIV(P2t)]; ИГЭ №3 Глина твердая, с прослоями полутвердой (P2t).

Почвенно-растительный слой грунта на проектируемой территории не обнаружен.

Гидрогеологические условия участка до глубины 14 м характеризуются наличием грунтовых вод в четвертичных отложениях. На период проведения изысканий (июль-август 2025г.) до глубины 14 м грунтовые воды вскрыты повсеместно на глубинах 3,9–4,6 м, на отметках 71,4–72,5 мБС. Водовмещающими грунтами служат насыпные грунты, а также обводненные зоны в песках.

На исследуемом участке изысканий к специфическим грунтам относятся техногенные грунты - насыпные грунты, сформировавшиеся в процессе планировки рельефа под строительство и прокладку коммуникаций на данной территории. Насыпные грунты вскрыты повсеместно с поверхности до абс. отм. 68,3–73,9 мБС. Общая мощность насыпных грунтов составляет 2,0–7,9 м. По способу отсыпки насыпные грунты беспорядочно перемещенные, несслежавшиеся и относятся к свалке грунтов без уплотнения.

Участок находится в квартале со сложившейся застройкой. Вдоль северной границы участка проходит ул. Нижне-Волжская набережная. С востока участок граничит с территорией общественно-административного здания. К южной границе примыкают участки служебных гаражей. С западной стороны от участка расположена Зачатская площадь. В северной его части расположен объект культурного наследия регионального значения «Восточный корпус» Красных казарм, представляющий собой вытянутое

вдоль проезжей части набережной кирпичное с отштукатуренными деталями трёхэтажное с подвалом здание. Здание имеет протяженный северный и южный фасад длиной 128,3 м, торцевые фасады - 18,6 м, высота – 13 м. В южной части участка расположены комплексная трансформаторная подстанция (КТП) и котельная; территория здесь используется под стоянку автомобилей и склад стройматериалов. Перепад отметок существующего рельефа в границе земельного участка варьируется от 75,85 до 77,85 мБС.

2.2 Историко-градостроительная характеристика территории

В планировочной структуре Нижнего Новгорода участок проектирования расположен на территории Нижнего Посада. Освоение этой территории началось в XIII–XIV вв. (*Илл. 8*). Развитию территории способствовало расположение в устье р. Почайны волжских пристаней и нижегородского Торга, упомянутого в летописи под 1343 г. В 1371 г. здесь строится первая на Нижнем Посаде церковь Николая Чудотворца, что говорит о возросшем населении в этой части города. Во второй пол. XIV в. на берегу р. Волги основывается Зачатский женский монастырь (*Илл. 9*). Точное месторасположение монастыря неизвестно, однако его можно локализовать территорией вблизи одной из башен Нижегородского Кремля, получившей название «Зачатская» (*в непосредственной близости к западу от участка проектирования*). Монастырь упомянут в Писцовой книге 1621–1622 гг.: «На Нижнем посаде на берегу Волги реки Зачатейской девичь монастырь, а на монастыре церковь Покрова Святые Богородицы да предел преподобного Михаила Малеина древна клетцки с трапезой... да на колоколнице пять колоколов...»⁶.

⁶ Писцовая и переписная книги XVII века по Нижнему Новгороду. Писцовая книга 1621–1629 гг. СПб, 1896. Стб. 40.

На участке между берегом р. Волги и Ивановской башней располагался нижегородский Торг. Далее вниз по течению располагалась городская застройка и Зачатский монастырь, а также подворья Покровского и Троице-Сергиевского монастырей (*Илл. 10–12*). Визуальное представление о развитии и застройке исследуемого земельного участка можно почерпнуть из гравюр 1647 г. и 1656 г., составленных по рисункам Адама Олеария, путешествующего по России в 1636–1639 гг. На гравюрах показан высокий берег р. Волга с расположенным городом. Ниже кремлёвской стены, приблизительно в районе участка проектирования, показаны храмы, площадь между ними и установленная звонница. Жилая застройка на исследуемой территории на гравюрах не отмечена, хотя за кремлёвской стеной она показана плотной (*Илл. 13*).

В 1702 г. к северо-востоку от Зачатской башни была построена церковь Живоносного источника. Первые планы города 1770 и 1799 гг. показывают в пределах рассматриваемой территории несколько земельных участков, вероятно, усадебной застройки (*Илл. 14–15*). После неоднократных пожаров в XVIII в. район Нижнего посада начал активно застраиваться каменными зданиями в XIX в., сосредоточившимися в районе Торга. После гибели в пожаре конца XVIII в. церкви Живоносного источника на новом месте, напротив Зачатской башни в 1821 г. была построена новая. В 1830 г. купец К. М. Мичурин пристроил к ней трапезную, а в 1837 г. его сыновья Кириак и Василий построили колокольню (*Илл. 16–17*).

В 1834 г. разрабатывается план переустройства г. Нижнего Новгорода (*Илл. 18*). Под стенами Нижегородского кремля архитектором И. Е. Ефимьевым проектируется комплекс военных казарм, состоящий из двух жилых трёхэтажных зданий на 2600 человек и двух служб. Инициатива строительства казарм принадлежит императору Николаю I, им же было выбрано и место для строительства. Во время своего пребывания в Нижнем Новгороде он поручил военному губернатору М. П. Бутурлину «предложить

обывателям сего города, но не в виде, однако ж, Высочайшего повеления, построить на сумму 400 т. рублей казармы, с тем... чтобы означенный город освобожден был вечно от постоя...»⁷. В 1838 г. началось строительство военных казарм, вскоре превратившееся в долгострой. Лишь в 1853 г. в корпусах разместились солдаты гарнизона и жандармские роты, которые располагались там до Октябрьской революции 1917 г. (*Илл. 19–20*).

Н. И. Храмцовский, описывая набережную (в районе исследуемого участка), сравнивает её с Рождественской улицей: «...вниз по течению реки набережная, обстроена также как и Рождественская улица каменными домами; она оканчивается у старого Боровского перевоза, где построены два корпуса казарм... Далее казарм берег Волги не обделан и пуст, только под разрушенной частью кремлёвской стены ... лепятся несколько маленьких домиков, назначенных по новому плану к сломке»⁸.

Место, выбранное для постройки казарм, регулярно подтоплялось в разлив, поэтому технология строительства требовала серьезной проработки способов устройства фундаментов. Создатель нижегородского водопровода инженер А. И. Дельвиг вспоминал: «По причине жидкого грунта потребовалось под них забивать сваи частоколом при глубоком фундаменте, на что потребовались огромные издержки». Лишь в 1844 году удалось завершить кладку стен, а основной объем работ выполнили к 1846 году. По предложению А. И. Дельвига для отвращения проникновения сырости в подвалах кирпичные полы были устроены на искусственном цементе, тем же цементом были отштукатурены стены и своды. В 1853 году были выполнены все отделочные работы. В следующем году в казармах разместили два строевых батальона и роту жандармов.

⁷ Дельвиг А. И. Из «Моих воспоминаний». Н. Новгород, 2010. С. 100.

⁸ Храмцовский Н. И. Краткий очерк истории и описание Нижнего Новгорода. 3-е изд. Нижний Новгород, 2005. С. 208.

По единому проекту было построено два трехэтажных здания с подвалами, каждое площадью около 4500 кв. м. В двух верхних этажах размещались нарным способом низшие военные чины в количестве четырех рот, на первом этаже размещались хозяйственные помещения. При каждой из казарм было построено каменное одноэтажное здание надворных служб, в которых размещались кладовые, ледники, сараи для обоза, конюшня, цейхгаузы. Рядом с Красными казармами также расположились здание военного госпиталя и жилые помещения для офицерских чинов.

Из-за многочисленных строительных недостатков и недоделок корпусам казарм уже в начале 1860-х годов потребовался серьезный ремонт. С 1869 года бремя содержания казарм было возложено на городские власти, но «по громадности денежных затрат», необходимых для этого, дело, как правило, ограничивалось текущими ремонтами.

Уже в начале 1870-х годов самими военными чинами признавалось, что помещения казарм неблагоприятно влияют на здоровье квартирующих в них войск, так как казармы построены близ русла реки Волги, у самой подошвы Кремлевской горы, чрезвычайно богатой подземными ключами. «Местность, окружающая казармы, препятствует доступу к ним свежего воздуха, окружены наиболее грязными и неопрятными городскими строениями (ночлежными домами квартала Миллионки). Вследствие дурного устройства дренажных труб подвальные этажи большею частью года наполнены водою, которая, всасываясь в фундамент, постоянно сообщает сырость стенам».

Несколько раз поднимался вопрос о продаже казарм частному лицу, рассматривалась возможность использовать один из корпусов под ночлежный приют, а второй приспособить для дешевых квартир с устройством в нижнем этаже торгово-промысловых заведений, народной столовой и чайной, а для расквартирования войск построить новые казармы на правительственную ссуду.

В документах архивного фонда Нижегородской городской управы, в переписке с 9-м Староингерманландским пехотным полком (размещался в Красных казармах до 1892 г.) о ремонте казарм, имеется рапорт надзирателя красных казарм Владимирова нижегородскому городскому голове В. А. Соболеву от 14 января 1888 г., в котором сообщается «о производимых маршировках в помещениях... не частями, а общими шеренгами», что способствовало разрушению здания. Как указывалось в деле Нижегородской городской управы строительного отделения за 1895 год, подвальные помещения казарм ничем не заняты ввиду ежегодного затопления весенними водами.

После 1917 года в помещениях казарм была проведена глубокая реконструкция. В советское время в Западном и Восточном корпусах располагались различные подразделения нескольких воинских частей.

С началом Великой Отечественной войны Красные казармы стали местом дислокации и начальной военной подготовки новобранцев перед отправкой на фронт. К тому времени относится формирование в казармах целого комплекса по подготовке призывников.

В Восточном корпусе располагались мобилизованные из республик Средней Азии, Кавказа, в Западном – новобранцы из Горького и области. Солдаты спали на дощатых настилах и соломенных матрацах. Около казарм на Волге находилась судовая пристань. Еще до войны, в 1939 году, на прилегающей территории была сооружена конюшня на 20 лошадей. Перед проломом на месте разрушенной тогда Зачатьевской башней располагался земляной плац. За ней – площадка для отработки штыкового боя с объемными щитами из плетеных прутьев. Там же – спортивная площадка с турниками, брусьями, бревнами, канатами. Комплекс был оборудован всем необходимым: кухни, кладовые, склад обмундирования, прачечная, столовые, госпиталь. В помещении казарм находился клуб, в котором демонстрировались фильмы.

Весной 1942 года был сформирован музыкальный взвод, под звуки которого бойцов провожали на фронт.

В 1943 году Белая кремлевская башня была оборудована под арсенал – склад боеприпасов. Рядом с Белой башней располагалась мастерская для заполнения газом аэростатов, защищавших от бомбардировок промышленные объекты и мосты города.

В 1965 году в западном корпусе был размещен военно-медицинский факультет Горьковского медицинского института (с 2012 года — федеральное государственное образовательное учреждение высшего профессионального образования «Институт Федеральной службы безопасности РФ»). В современный период здание Восточного корпуса принадлежало Министерству обороны РФ и долго стояло заброшенным.

По итогу историко-градостроительного анализа можно сделать следующий **вывод**:

- Согласно результатам историко-архивных исследований, данным реконструкций и исторических планов, участок проектируемого строительства КЛ расположен вне границ реконструируемых дерево-земляных укреплений XIII–XIV в., вне укреплений Малого Острога, поставленных в нач. XVII в. по их осыпи. Участок расположен в непосредственной близости линии укреплений Большого острога нач. XVI в., проходившей в неустановленном месте предположительно вдоль Нижне-Волжской набережной. Участок расположен в 50 м к северу от стен Нижегородского кремля, построенного в нач. XVI в. Самыми первыми планами г. Нижнего Новгорода фиксируется хозяйственная освоенность рассматриваемой территории.

2.3 Краткие сведения по археологической изученности прилегающей территории

Памятник археологии федерального значения «Культурный слой города» XIII–XVII вв. расположен в Нижегородском районе г. Нижнего Новгорода. Границами охраняемого культурного слоя являются пл. Сенная – ул. Белинского – ул. Красносельская (включая проезжую часть) до берега р. Оки – далее вдоль береговой полосы рек Оки и Волги до Гребного канала – затем по откосу склона до Сенной площади. Памятник расположен на 56 19' северной широты и 44 00' восточной долготы. Находится в восточной правобережной части нагорной части города на северо-западной оконечности Приволжской возвышенности. Памятник занимает как припойменную низменную часть берега, так и участок возвышенной платформы коренного берега.

Культурный слой города Нижнего Новгорода, как правило, имеет сложную стратиграфию, различается по мощности, структуре, времени и условиям формирования на различных своих участках. Его территория непрерывно развивалась на протяжении многих столетий. Ранние напластования городского культурного слоя в значительной степени переработаны в XVIII–XIX вв. Капитальная застройка, работы по благоустройству города и иная хозяйственная деятельность периода XIX–XXI вв. существенно изменили древний рельеф; эти процессы привели к разрушению отдельных участков памятника, составляющих совокупно значительную часть его территории. На большей его площади, свободной от существующей застройки, памятник перекрыт отложениями периода XX–XXI вв. различной мощности и происхождения. В связи с этим, площадь городской территории, а также её границы в разные хронологические отрезки истории

города на основании имеющихся в настоящее время данных могут быть определены лишь приблизительно⁹.

Непосредственно территория подлежащего обследованию земельного участка археологическими методами ранее не исследовалась. О характере культурного слоя здесь дают представление результаты археологических работ на ближайших площадках, проводившиеся в различное время в форме археологической разведки, наблюдений и раскопок (*Илл. 21*):

1. В 2000 г. А. Н. Кикеев в переулке Кожевенном обследовал траншею глубиной 2,6 м, откопанную для прокладки теплотрассы перпендикулярно фасаду дома №3 (на расстоянии ок. 430 м к западу от участка проектирования). В бортах траншеи были выявлены культурные напластования XVIII–XX вв., уходящие ниже уровня дна траншеи¹⁰.

2. В 2000 г. Н. В. Иванова обследовала траншею глубиной 1,2–1,4 м, откопанную вдоль домов №10 и №13 по переулку Кожевенному для прокладки газопровода (на расстоянии ок. 430 м к западу-юго-западу от участка проектирования). На участке траншеи под слоями современного дорожного асфальтового покрытия и горизонтом булыжной мостовой XIX в. были зафиксированы датированные периодом конца XVIII – нач. XIX в. напластования, связанные с остатками деревянной мостовой. Ниже до дна траншеи залегал насыщенный органикой слой XVIII в. В позднем слое был встречен фрагмент серо-глиняной голубой керамики XIII – нач. XV века, в отвале грунта из траншеи найден железный наконечник стрелы¹¹.

⁹ Ануфриева И. В. Памятник археологии – культурный слой г. Нижнего Новгорода. Краткое описание // Нижегородские исследования по краеведению и археологии. Вып. 12. Н. Новгород, 2010. С. 12–13.

¹⁰ Кикеев А. Н. Отчет об охранных археологических работах в Нижегородском Кремле в 2000 г. Архив ИА РАН. Р-1. № 22398.

¹¹ Иванова Н. В. Отчет об археологических работах на участке прокладки газопровода по пер. Кожевенному в г. Н. Новгороде в 2000 г. Архив ИА РАН. Р-1. № 22409.

3. В 2001 г. Н. В. Иванова на ул. Кожевенной обследовала колодезную яму глубиной до 1,8 м, выкопанную на линии прокладки водопровода к северу от дома №16 посередине улицы (*на расстоянии ок. 310 м к западу-юго-западу от участка проектирования*). Под слоем поздних напластований был выявлен культурный слой, предположительно датируемый периодом XVII – первой половины XVIII века. Из поздних напластований были получены единичные фрагменты средневековой сероглиняной грубой и красноглиняной гладкой керамики¹².

4. В 2011 г. археологом И. О. Ерёмным проводились археологические раскопки на участке реконструкции Зачатьевской башни (*менее 50 м к юго-юго-западу от юго-западного угла участка проектирования*). Были выявлены и изучены руинированные фрагменты самой башни, значительный участок фундамента крепостной стены, находившейся к западу от нее, контрфорсы и дренажные сооружения XVII века и элементы сооружений XIX века - участок основания стены «схода к Живоносному источнику» с порталом водовода, устроенного купцом Мичуриным в 1848 году. На месте башни сохранились не городские культурные напластования, а мощные пласты и прослойки строительного мусора, состоящие, в основном, из битого кирпича и известкового раствора, относящиеся к различным этапам ремонтных и строительных работ. Ниже, под строительными прослойками изнутри кремля, находились заболоченные напластования, образовавшиеся после строительства периметра стен, еще ниже – оползневые отложения коренного склона, возникшие до постройки кремля. Среди находок монеты, игральные кости, детали кожаной обуви, пуговицы, фрагменты печных изразцов XVIII веков. Наиболее интересные находки: серебряный дирхем – монета из Золотой орды с надписью «Султан справедливый Хызыр хан. Чеканен в Гюлистане»

¹² Иванова Н. В. Отчет об археологических работах в г. Н. Новгороде на строительных площадках на ул. Б. Покровская, Кожевенная, ул. Гоголя в 2001 г. Архив ИА РАН. Р-1. № 22519.

(1359–1360 годы) и медная монета нижегородско-суздальского княжества, времен правления князя нижегородского Бориса Константиновича (1355–1383 годов); медный нательный крестик XVIII века очень хорошей сохранности¹³.

5. В 2011 г. Е. В. Четвертаковым был обследован котлован площадью 1150 кв. м. на участке демонтажа дома 1/1Б по Нижне-Волжской набережной, находившийся во дворе дома 1/1А по Нижне-Волжской набережной – западного корпуса Красных казарм (*здание располагалось на расстоянии ок. 100 м к западу от участка проектирования, Илл. 22-23*). При демонтаже был откопан котлован глубиной 1–3 м. В ходе проведённых работ были вскрыты находившиеся под домом подвалы и снят верхний рыхлый, состоявший из строительного мусора, слой периода строительства и эксплуатации дома. На отдельных небольших участках в западной части котлована фундамент был разрушен и обнажившиеся за ним культурные напластования оказались доступны для изучения. На срезах грунта, в западной части котлована были зафиксированы напластования XIX–XXI вв. Помимо позднего вещевого материала в них содержался также переотложенный материал периода XIII–XVIII вв.

Обследование показало, что верхняя часть культурного слоя под зданием до уровня дна котлована была ранее разрушена при закладке фундамента и строительстве подвальных помещений. В местах, обнажившихся за разрушенной частью фундамента в западной части котлована, были сделаны 3 зачистки участков его бортов. Ниже представлена стратиграфия культурного слоя на примере наиболее глубоких зачисток 1 и 3.

Зачистка №1 шириной 4 м была сделана в западной части котлована на восточном борту (*Илл. 24*). На зачищенном участке была выявлена следующая стратиграфия культурных напластований:

1. Асфальтовое покрытие на подсыпке из щебня – до 18 см. Остатки слоя

¹³ И. О. Ерёмин. Зачатская башня Нижегородского кремля. История. Археология, реставрация. Нижний Новгород, 2012. 66 стр.

фиксируются в южной части зачистки.

2. Строительный мусор – 24–50 см. Слой был насыщен включениями кирпичного боя, известки, угля и тлена. В северной части зачищенного участка с уровня слоя строительного мусора зафиксирован перекоп.

3. Темный коричневый суглинок – 18–38 см. Слой содержал многочисленные включения кирпичного боя, известки, угля, тлена. В южной части зачистки в нем имелся развал кирпичей с характерными размерами 11х6-7 см. В слое были найдены 6 фрагментов кирпично-красной с белым ангобом керамики XVIII-начала XIX вв., 15 фрагментов мореной керамики XVII-XIX вв., 10 фрагментов чернолощеной керамики XVII-XIX вв., фрагмент белоглиняной поливной керамики XVI-XVII вв., 8 фрагментов белоглиняной гладкой керамики XVI-XVIII вв., 2 фрагмента красноглиняной гладкой керамики XV-XVII вв., фрагмент красноглиняной ангобированной керамики XVI-XVII вв., фрагмент красноглиняной тонкой керамики XV-XVII вв., 2 фрагмента сероглиняной грубой керамики XIII-начала XV вв., 2 фрагмента фаянса, осколки штофного стекла, кости животных, изразца печного керамического поливного гладкого с синей росписью фрагмент второй половины XVIII — начала XIX вв.

4. Коричневый пестроцвет – более 42 см. Слой был насыщен включениями кирпичного боя, известки, угля, тлена. В нем были найдены 2 фрагмента кирпично-красной с белым ангобом керамики XVIII-начала XIX вв., фрагмент мореной керамики XVII-XIX вв., 2 фрагмента чернолощеной керамики XVII-XIX вв., 2 фрагмента белоглиняной гладкой керамики XVI-XVIII вв., фрагмент красноглиняной тонкой керамики XV-XVII вв., фрагмент красноглиняной гладкой керамики XV-XVII вв., фрагмент сероглиняной грубой керамики XIII-начала XV вв., осколки штофного стекла. В слое были обнаружены индивидуальные находки:

- подковки обувной железной фрагмент;
- изразца печного керамического красного рельефного фрагмент конца XVI–XVII вв.

5. Темный коричневый пестроцвет – более 16 см. В слое имелись включения кирпичного боя, угля, тлена. В нем были найдены фрагмент красноглиняной тонкой с прозрачной поливой керамики XIX-XX вв., 2 фрагмента кирпично-красной керамики XVIII-начала XIX вв., 5 фрагментов мореной керамики XVII-XIX вв., 2 фрагмента чернолощенной керамики XVII-XIX вв., 7 фрагментов белоглиняной гладкой керамики XVI-XVIII вв., осколки бутылочного и штофного стекла. В слое было обнаружено огниво кремниевое.

Культурные напластования были изучены до дна котлована на глубину 100–128 см.

Зачистка №3 шириной 1,5 м была сделана в западной части котлована на восточном борту (Илл. 25). Северный конец зачистки находился в 11 м к востоку от края проезжей части переулка Казарменного и в 11 м к югу от стены дома №1/1А по Нижне-Волжской набережной. На зачищенном участке была выявлена следующая стратиграфия культурных напластований:

1. Песок с остатками бульжной вымостки – 22–42 см.

2. Строительный мусор – 85–108 см. Слой был насыщен включениями кирпичного боя, известки, угля, тлена, содержал бульжники. В нем были найдены 4 кованных железных гвоздя, 13 фрагментов красноглиняной тонкой с прозрачной поливой керамики XIX-XX вв., 2 фрагмента кирпично-красной с белым ангобом керамики XVIII-начала XIX вв., 18 фрагментов мореной керамики XVII-XIX вв., 10 фрагментов чернолощенной керамики XVII-XIX вв., 7 фрагментов белоглиняной гладкой керамики XVI-XVIII вв., 5 фрагментов фаянса, осколки бутылочного, оконного и штофного стекла. В слое были обнаружены индивидуальные находки:

- вставка в перстень стеклянная желтая гранёная;
- штофа стеклянного с частью клейма в виде 3-х строчной надписи («...БЕЗБОР.../В Г С/1869») фрагмент.

3. Темный коричневый суглинок – более 62 см. Слой был насыщен включениями кирпичного боя, известки, тлена. В нем был обнаружен целый кирпич с размерами 26x12x7 см. В слое были найдены 4 фрагмента кирпично-

красной с белым ангобом керамики XVIII-начала XIX вв., 4 фрагмента мореной керамики XVII-XIX вв., фрагмент чернолощеной керамики XVII-XIX вв., 2 фрагмента белоглиняной гладкой XVI-XVIII вв., осколки штофного стекла.

Культурные напластования были изучены до дна котлована на глубину 148–170 см¹⁴.

6. В 2018 году экспедицией института археологии РАН под руководством Н. Н. Грибова были проведены археологические раскопки, предваряющие строительные работы по воссозданию церкви в честь преподобного Симеона Столпника (*ок. 150 м на юго-запад от юго-западного угла участка проектирования*). В разведочном шурфе были найдены каменные фундаменты церкви, возле которых было заложено два раскопа общей площадью 240 квадратных метров. Вскрытые раскопками культурные напластования можно условно разделить на три группы. Верхнюю группу образуют остатки фундамента южной стены кирпичного храма середины XVIII века. В этих слоях найдены фрагменты половой керамической плитки, монеты XVIII–XIX веков. Отложения средней группы сформированы во время существования деревянной Симеоновской церкви. С этими отложениями связан неизвестный по письменным источникам обширный монастырский некрополь. Судя по стилистике нательных крестов, погребения на нем совершались в XVI–XVII веках. На сравнительно небольшой площади ученые исследовали ок. 900 погребений. Кроме монашествующих, здесь хоронили и мирян. Но особенно ценные в археологическом отношении находки были обнаружены в нижней пачке культурных напластований, старший из которых относится к середине XIV — началу XV века, а самый древний датируется XIII веком. Уникальность этой группы средневековых слоев в том, что они отделены от слоя монастырского кладбища непотревоженной прослойкой

¹⁴ Четвертаков Е. В. Отчет об археологических полевых работах на территории Нижегородской области в 2011 г. Архив ИА РАН.

делювиальных отложений — грунтом, смытым со склона волжского берега во время дождей или таяния снега. Эти отложения, смытые еще до появления монастырского кладбища, обеспечили сохранность средневековых слоев. Но и внутри этой группы слои перемежаются такими же стерильными земляными прослойками: получилось, что каждый средневековый слой оказался законсервированным и не смешался с другими отложениями. Эта ситуация уникальна для археологии Нижнего Новгорода — во всех остальных местах из-за позднейшего строительства культурные слои XIII–XIV представляют собой смешанную и достаточно узкую прослойку толщиной около 10–15 сантиметров. В самых нижних слоях, соотносимых с временем основания Нижнего Новгорода, обнаружены следы плетня, частокола и подпечная яма. Также здесь найдены фрагменты женских стеклянных браслетов, украшенных цветной эмалью, железного шила, грузика от веретена — керамического пряслица. Горловины многих сосудов этого времени имели характерный «домонгольский» профиль — резко отогнутый наружу край с округлым внутренним утолщением. Судя по находкам, освоение изученного участка началось ещё в XIII веке, во время основания города на устье Оки или вскоре после заложения первой нижегородской крепости. В те времена где-то поблизости от раскопанного участка, вероятно, располагалась косторезная мастерская: с нижними средневековыми прослойками связаны многочисленные обрезки рогов лося со следами обработки. Средневековые прослойки сохранили следы многочисленных перестроек. В верхних, наиболее поздних средневековых отложениях обнаружены предметы, характерные для комплексов XIV столетия. Были найдены фрагмент венчика от поливного сосуда, железный бронебойный пирамидальный наконечник стрелы квадратного сечения, фрагменты московской красноглиняной посуды.

Таким образом, при производстве археологических исследований на близлежащих участках были выявлены культурные напластования XIII–XIX вв. Результаты археологических исследований на расположенной вблизи от участка территории позволяют предположить на участках проведения

земляных работ по реконструкции и благоустройству мощного культурного слоя. В то же время исследования на территории Западного корпуса Красных казарм показали, что верхняя часть культурного слоя сформирована отложениями строительного мусора XIX–XXI вв., в котором в переотложенном состоянии встречен более ранний материал.

3. ПРОГРАММА (ПРОЕКТ) ПРОВЕДЕНИЯ СПАСАТЕЛЬНЫХ АРХЕОЛОГИЧЕСКИХ РАБОТ

3.1. Анализ проектной документации

При разработке раздела по обеспечению сохранности объекта культурного (археологического) наследия федерального значения «Культурный слой города» (Нижнего Новгорода) на участке проектируемых работ, в первую очередь было учтено, что рассматриваемый участок расположен на территории выявленного объекта археологического наследия федерального значения «Культурный слой города» XIII–XVII вв., расположенного в г. Нижний Новгород (решение исполкома Горьковского областного Совета народных депутатов от 03.11.1983 г. № 559, решение Нижегородского областного Совета народных депутатов от 14.07.1992 г. № 210-М, приказ Управления государственной охраны объектов культурного наследия Нижегородской области от 17.10.2022 № 424) и находится в границах исторической территории «Старый Нижний Новгород» (решение Нижегородского областного Совета народных депутатов от 30.11.93 г. № 370-М).

В качестве исходных материалов Заказчиком была предоставлена проектная документация по объекту:

- ООО «Велес НН». Заказчик: ООО "Весенние технологии". Реставрация и приспособление для современного использования объекта культурного наследия регионального значения «Восточный корпус», 1835–1853 гг., входящего в состав объекта культурного наследия регионального значения

«Комплекс военных казарм (Красные казармы)», 1835–1853 гг. (Нижегородская область, город Нижний Новгород, Нижневолжская набережная, дом 1б, литера Б). Проектная документация. Раздел 2. Схема планировочной организации земельного участка. 486/П-2024-ПЗУ. Раздел 3. Проект реставрации и приспособления. Книга 3. Конструктивные решения. Шифр: 486/П-2025-КР. Раздел 5. Сведения об инженерном оборудовании, о сетях инженерно-технического обеспечения, перечень инженерно-технических мероприятий, содержание технологических решений. Подраздел 1. Система электроснабжения. Часть 2. Наружное освещение. 486/П-2025-ИОС5.1.2. Часть 3. Наружное электроснабжение. 486/П-2025-ИОС5.1.3. Нижний Новгород, 2025 г.

Проектом предполагается реставрация и приспособление для современного использования объекта культурного наследия регионального значения «Восточный корпус» - в здание гостиницы на 123 номера, включающей в себя коммерческо-деловые помещения и ресторан на 143 посадочных мест. Планируется демонтаж (*Илл. 26*) и переустройство обслуживающих здание инженерных сетей. Также предусмотрено строительство проезда, парковок для легковых автомобилей, тротуаров, отмосток, площадки для размещения контейнеров ТБО.

Планируемые земляные работы:

1. ***Земляные работы при устройстве кабельных траншей (Илл. 27).*** Сети электроснабжения выполняются линией от КТП к ВРУ здания кабелем 4АВБбШвнг 1 кВ 4х185 в траншее, открытым способом. Кабель прокладывается в земле в 2-х траншеях с подсыпкой песком, в гибкой двухстенной гофрированной ПНД-трубе на глубине 0,7 м при глубине траншеи 0,9 м. При пересечении с другими коммуникациями и кабелями, прокладке кабелей под дорогами дворовых проездов и автопарковками кабель прокладывается в асбоцементной трубе на глубине 1 м. Длина траншей 45 и 88 м, глубина 0,9–1,1 м, ширина по верху

траншеи 0,7 м. **Общая площадь земляных работ при устройстве кабельных траншей должна составить 93,1 кв. м.**

2. **Земляные работы при устройстве фундамента под подъемник** с подвального помещения на первый этаж из буросекущих свай и монолитного железобетонного ростверка (Илл. 28). Габариты контура ростверка 3050х3450 мм, глубина от уровня пола подвала 1 м. **Общая площадь земляных работ при устройстве фундамента под подъемник должна составить 10,52 кв. м.**
3. **Земляные работы при устройстве фундамента лифта наружного (Илл. 29).** Планируется устроить лифтовой пристрой в осях 11–12/А на фундаменте из монолитного железобетона. Габариты контура ростверка 7790х4650 мм, глубина конструкции 1850 мм. **Общая площадь земляных работ при устройстве фундамента под подъемник должна составить 36,22 кв. м.**
4. **Земляные работы при устройстве фундамента навеса в осях 6–9/А (Илл. 30).** Планируется устроить навес в осях 6–9/А на фундаменте из монолитного железобетона. Габариты контура ростверка 16350х3500 мм, глубина конструкции 450 мм. **Общая площадь земляных работ при устройстве фундамента под навес должна составить 57,22 кв. м.**
5. **Земляные работы при устройстве входной группы (Илл. 31).** Габариты контура ростверка 2530х2350 мм, глубина конструкции 700 мм. **Общая площадь земляных работ при устройстве фундамента под навес должна составить 5,94 кв. м.**
6. **Земляные работы при благоустройстве (Илл. 32).** Проектом планируется благоустройство: устройство проездов и площадок из асфальтобетона (площадь 1 515 кв. м., глубина конструкции 0,75 м), тротуаров из бетонной брусчатки (площадь 328 кв. м., глубина конструкции 0,42 м), тротуара-отмостки из бетонной брусчатки (площадь 179 кв. м., глубина конструкции 0,42 м), отмостки из

бетонной брусчатки (площадь 49 кв. м., глубина конструкции 0,32 м), водоотводных лотков (133 п. м., глубина конструкции 0.32 м, ширина 0,36 м, площадь 47,88 кв. м.). **Общая площадь земляных работ при благоустройстве должна составить 2 118,88 кв. м.**

7. **Земляные работы при устройстве основания стоек МАФ (Илл. 33).** Планируется установка малых архитектурных форм – площадки ТБО (6 стоек) и урн (3 стойки). Габариты фундамента стойки 0,3х0,3х0,7 м. **Общая площадь земляных работ при устройстве основания стоек МАФ должна составить 0,81 кв. м.**

8. **Земляные работы при устройстве теплотрассы (Илл. 34).** Длина траншеи 13,52 м, ширина 1,7 м, глубина 1 м. **Общая площадь земляных работ при устройстве теплотрассы должна составить 22,98 кв. м.**

9. **Земляные работы при устройстве бытовой и производственной канализации (Илл. 35).** Длина траншеи 168,6 м, ширина 1,5 м, глубина до 2 м. Канализационные колодцы (общим количеством 11, включая насосную станцию) запроектированы из сборных ж/б элементов, имеют диаметр 1,5 м; общая площадь колодцев 19,36 кв. м. **Общая площадь земляных работ при устройстве канализации должна составить 187,96 кв. м.**

10. **Земляные работы при устройстве водопровода от здания до проектируемого водопроводного колодца (Илл. 35).** Длина траншеи 7,6 м, ширина 3 м, глубина до 1,99–2,12 м. **Общая площадь земляных работ при устройстве водопровода должна составить 22,8 кв. м.**

Общая площадь земляных работ по проекту должна составить 2556,43 кв. м.

3.2 Проект проведения археологических полевых работ

Цель спасательных полевых археологических работ – сохранение информации об объекте археологического наследия посредством проведения археологических работ, позволяющих перенести информацию о разрушаемом в ходе строительства объекте в отчёт.

Согласно результатам историко-архивных исследований, данным реконструкций и исторических планов, участок проектируемого строительства КЛ расположен вне границ реконструируемых дерево-земляных укреплений XIII–XIV в., вне укреплений Малого Острога, поставленных в нач. XVII в. по их осыпи. Участок расположен в непосредственной близости линии укреплений Большого острога нач. XVI в., проходившей в неустановленном месте предположительно вдоль Нижне-Волжской набережной. Участок расположен в 50 м к северу от стен Нижегородского кремля, построенного в нач. XVI в. Самыми первыми планами г. Нижнего Новгорода фиксируется хозяйственная освоенность рассматриваемой территории.

При производстве археологических исследований на близлежащих участках были выявлены культурные напластования XIII–XIX вв. Результаты археологических исследований на расположенной вблизи от участка территории позволяют предположить на участках проведения земляных работ по реконструкции и благоустройству мощного культурного слоя. В то же время исследования на территории Западного корпуса Красных казарм показали, что верхняя часть культурного слоя сформирована отложениями строительного мусора XIX–XXI вв., в котором в переотложенном состоянии встречен более ранний материал.

Согласно плану земляных масс (*Илл. 36*), на участке планируется повышение уровня относительно существующей отметки земли, при этом уровень растёт ближе к зданию; следовательно, при благоустройстве (устройстве проездов, площадок, тротуаров, отмостки) снятие существующего покрытия на большей части участка проектирования не планируется. Общая площадь сопровождающих земляные работы археологических наблюдений

при данном виде работ должна быть уточнена на месте. С особой осторожностью работы следует проводить на южной границе участка, где имеются участки открытой земли.

Так как площади устройства кабельных линий, канализации бытовой и производственной, тепловой сети, стоек МАФ, фундаментов входной группы, навеса и наружного лифта входят в площадь благоустройства, не следует считать их отдельно; таким образом, **общая площадь работ, подлежащих археологическому сопровождению**, следует высчитать по формуле: площадь благоустройства (2 118,88 кв. м.) + площадь земляных работ при устройстве водоснабжения (22,8 кв. м.) + площадь устраиваемого фундамента под подъёмник (10,52 кв. м.) = **2 152,2 кв. м.** При этом обязательно последовательное археологическое сопровождение всех видов земляных работ в рамках проекта.

Согласно предоставленным Заказчиком планам, земляные работы, планируемые в рамках проекта, будут устраиваться на значительно нарушенных участках культурного слоя памятника археологии. Согласно п. 5.2. «Положения о порядке проведения археологических полевых работ и составления научной отчётной документации» (утверждено постановлением Бюро Отделения историко-филологических наук Российской академии наук от 12 апреля 2023 г. № 15) на участках территории объектов археологического наследия с повреждённым культурным слоем при проведении проектных работ должны применяться спасательные археологические полевые работы в виде **археологических наблюдений**.

В соответствии с требованиями российского законодательства в сфере охраны археологического наследия и обеспечения сохранности памятника археологии федерального значения «Культурный слой города» (Нижнего Новгорода), расположенного на территории участка, необходимо сопровождать земляные работы в рамках проекта «Реставрация и приспособление для современного использования объекта культурного наследия регионального значения «Восточный корпус», 1835–1853 гг.,

входящего в состав объекта культурного наследия регионального значения «Комплекс военных казарм (Красные казармы)», 1835-1853 гг. (Нижегородская область, город Нижний Новгород, Нижневолжская набережная, дом 1б, литера Б)» археологическими работами в форме ***археологических наблюдений*** при устройстве кабельных траншей, фундамента под подъёмник, наружный лифт, навес, устройстве входной группы, благоустройстве, монтаже стоек МАФ, устройстве теплотрассы, бытовой и производственной канализации и водопровода. **Общая площадь археологических наблюдений должна составить 2 152,2 кв. м.**

При проведении археологических полевых работ на означенной территории должен быть проведён комплекс мероприятий:

1) ***Археологические наблюдения на площади 2 152,2 кв. м. В случае выявления в ходе археологических наблюдений непо тревоженных культурных напластований исследования их должны проводиться методом археологических раскопок.***

2) Обеспечить письменное ознакомление подрядных организаций, осуществляющих работы, с информацией об ограничениях, наложенных на земельный участок в связи с его местонахождением в границах объекта археологического наследия федерального значения «Культурный слой города» (Нижнего Новгорода).

3) Провести инструктаж с персоналом, осуществляющим работы по благоустройству территории, о наличии объекта археологического наследия федерального значения «Культурный слой города» (Нижнего Новгорода) в границах участка проведения работ. Довести до сотрудников требования по обеспечению сохранности объекта археологического наследия (под роспись).

4) Установить на строительной площадке информационный щит, содержащий сведения о проведении работ в границах объекта археологического наследия федерального значения «Культурный слой города» (Нижнего Новгорода) и об ограничениях в использовании его территории.

5) Проинформировать сотрудников подрядных организаций, ведущих благоустройство территории, о требованиях части 4 статьи 36 Федерального закона № 73-ФЗ от 25.06.2002 г. «Об объектах культурного наследия (памятниках истории и культуры) народов Российской Федерации».

3.3 Состав и методика археологических работ

Мероприятия по сохранению ОКН предусматривает:

Подготовительные работы:

Подготовка договорной документации, разработка локальных смет (калькуляций) стоимости работ, разработка и согласование технического задания. Заявка и получение Открытого листа, подготовка материалов и инвентаря. Историко-архивные исследования.

Порядок проведения археологических наблюдений

(выписка из «Положения о порядке проведения археологических полевых работ и составления научной отчётной документации», утвержденного постановлением Бюро Отделения историко-филологических наук Российской академии наук от 12 апреля 2023 г. № 15).

5.1. Археологические наблюдения осуществляются с целью обеспечения сохранности объектов археологического наследия при проведении изыскательских, проектных, земляных, строительных, мелиоративных, хозяйственных работ, указанных в ст. 30 Федерального закона от 25.06.2002 № 73-ФЗ «Об объектах культурного наследия (памятниках истории и культуры) народов Российской Федерации», работ по использованию лесов (предусмотренных ст. 25 Лесного кодекса Российской Федерации работ по использованию лесов (за исключением работ, указанных в п. 3, п. 4 и п. 7 ч. 1 ст. 25 Лесного кодекса Российской Федерации) и иных работ в границах территории объекта археологического наследия.

5.2. Археологические наблюдения являются видом спасательных археологических полевых работ, проводимых исключительно на участках территорий объектов археологического наследия с поврежденным культурным слоем. В случае выявления в ходе археологических наблюдений участков с неповрежденным культурным слоем исследование осуществляется в соответствии с методикой проведения археологических раскопок, определенной разделом 4 настоящего Положения.

5.3. Полевому этапу работ предшествует ознакомление с архивными материалами, публикациями, учетной документацией на объект археологического наследия (в случае наличия), разделами документации об обеспечении сохранности объекта археологического наследия / о проведении спасательных археологических полевых работ в проектах проведения хозяйственных работ либо планом проведения спасательных археологических полевых работ, которые предусмотрены п. 2, п. 3 ст. 36 Федерального закона от 25.06.2002 № 73-ФЗ «Об объектах культурного наследия (памятниках истории и культуры) народов Российской Федерации», иными документами и материалами, характеризующими объект археологического наследия, в том числе подтверждающими факт повреждения культурного слоя.

5.4. При проведении археологических наблюдений обязательно наличие топографического плана объекта археологического наследия, указанного в п. 4.2 настоящего Положения, либо геоподосновы масштаба не менее чем 1:1000 с обозначением участка проведения археологических наблюдений и нанесенной единой сеткой квадратов для всей территории объекта археологического наследия.

5.5. На участке проведения археологических наблюдений:

– выполняется разметка археологических квадратов в рамках единой сетки квадратов. Размеры квадратов определены п. 4.7 настоящего Положения;

– устанавливается единый базовый репер, указанный в п. 4.7 настоящего Положения.

В случае наличия на участке проведения археологических наблюдений техногенных грунтов археологические наблюдения проводятся после их удаления, в том числе с использованием землеройных машин и механизмов.

5.6. Археологические наблюдения ведутся на глубину до неповрежденного культурного слоя, на глубину, определенную проектом проведения хозяйственных работ, или до археологического материка, если установленная глубина его залегания выше отметок, определенных проектом проведения хозяйственных работ.

5.7. Выборка поврежденного культурного слоя производится пластами с использованием ручного инструмента либо землеройных машин и механизмов под контролем специалиста-археолога. Толщина пласта выборки и вид приспособления, используемого на землеройных машинах и механизмах для выборки поврежденного культурного слоя (планировочный ковш, обычный ковш и т. д.), определяются держателем открытого листа в зависимости от степени повреждения культурного слоя и места расположения объекта археологического наследия, а также других факторов, влияющих на полноту получения информации об объекте археологического наследия. В ходе археологических наблюдений рекомендуется формировать временные стратиграфические профили (бровки). После надлежащей фиксации указанные профили (бровки) должны быть разобраны. При выборке культурного слоя рекомендуется выдерживать постоянную толщину пласта.

5.8. Археологические наблюдения предусматривают выполнение горизонтальных зачисток (в том числе археологического материка), зачистку стратиграфических профилей (бровки, борта раскопа либо котлована), выборку археологических предметов. Частота выполнения зачисток

горизонтальных и вертикальных поверхностей определяется держателем открытого листа в зависимости от индивидуальных особенностей объекта археологического наследия, степени повреждения культурного слоя, особенностей строительных работ и других факторов, влияющих на полноту получения информации об объекте археологического наследия.

5.9. В ходе археологических наблюдений необходимо выполнять переборку выбираемого грунта и его промывку в случае необходимости.

5.10. Использование металлодетектора допустимо для обследования поверхностей после выборки пласта и проведения горизонтальной зачистки, а также при переборке выбираемого грунта и грунта отвалов для обнаружения археологических предметов.

5.11. В ходе археологических наблюдений обязательно ведение полевого дневника, проведение графической и фотографической фиксации. Допускается применение ортофотопланов. Порядок проведения и требования к графической и фотографической фиксации, использования ортофотопланов определен п. 4.20, п. 4.21 и п. 4.22 настоящего Положения с учетом специфики археологических наблюдений как вида археологических полевых работ.

5.12. Работа с археологическими предметами, изъятыми в ходе археологических наблюдений, осуществляется в порядке, определенном п. 4.23 и п. 4.24 настоящего Положения.

5.13. Археологические наблюдения рекомендуется проводить в благоприятное для археологических полевых работ время года. В случае проведения археологических наблюдений в неблагоприятный полевой период необходимо устройство отапливаемого и снабженного освещением павильона для переборки и в случае необходимости промывки выбираемого грунта. Расходы, связанные с устройством указанного павильона, рекомендуется учитывать при формировании сметы на проведение археологических полевых работ.

Камеральные работы (проводятся в случае обнаружения индивидуальных находок и массового археологического материала):

Работа с индивидуальными находками: промывка; первичная расчистка изделий из металла; склейка; типологический анализ и описание; отрисовка; оформление этикетаж; составление коллекционной описи, в т. ч. в электронном виде; упаковка для временного хранения; подготовка к передаче на госхранение.

Работа с массовым археологическим материалом: промывка; сортировка; просчёт; заполнение листов просчёта; типологический анализ керамики; склейка керамики, прорисовка формообразующих элементов и орнаментированных стенок; отбор материала в коллекцию; шифровка; оформление этикетаж; составление коллекционной описи в т.ч. в электронном виде; упаковка для временного хранения; подготовка к передаче на госхранение.

Отбелка чертежей с вычерчиванием на ватмане с обводкой тушью; компьютерная обработка; тиражирование.

Лабораторные фотоработы: фотосъёмка индивидуальных находок и массового материала; компьютерная обработка фотоснимков; отбор натуральных фотоматериалов для Отчёта.

Подготовка и написание научного отчёта включает в себя:

- анализ полученных результатов и разработка структуры Отчёта;
- подготовку текста научного Отчёта;
- подготовку приложений;
- оформление научного Отчёта (в т. ч. в электронном виде);
- компьютерную обработку иллюстрированного материала;
- разработку макета альбома и его компоновку;
- оформление альбома;
- изготовление альбома (в т. ч. в электронном виде);

- распечатку и тиражирование Отчёта и Альбома иллюстраций;
- переплётные работы.

Порядок проведения археологических работ

Археологические полевые работы должны осуществляться в рамках согласованного Заказчиком и Исполнителем производственного графика строительно-земляных работ. Проведение археологических работ должно предшествовать или сопровождать (в случае проведения археологических работ в режиме наблюдения) производство строительных мероприятий, связанных с земляными работами.

Перед началом проведения археологических полевых работ Исполнителю необходимо получить открытый лист на право их проведения (Постановление Правительства Российской Федерации от 24 октября 2022 г. № 1893 «Об утверждении Правил выдачи, приостановления и прекращения действия разрешений (открытых листов) на проведение работ по выявлению и изучению объектов археологического наследия, включая работы, имеющие целью поиск и изъятие археологических предметов, и о признании утратившими силу некоторых актов Правительства Российской Федерации»). Заказчику работ, после получения Исполнителем открытого листа, необходимо согласовать с Управлением государственной охраны объектов культурного наследия Нижегородской области начало производства работ по сохранению объекта культурного (археологического) наследия, а также получить разрешение на проведение земляных работ (ордер).

Обязательными организационными условиями проведения археологических работ являются:

- финансирование работ;
- согласованность действий Заказчика и Исполнителя археологических работ (с назначением представителей от каждой из сторон);
- разработка графика, допускающего совмещенное ведение производственных и археологических работ на объекте строительства;


- доступ археологов на объект.

3.4 Стоимость археологических работ

Стоимость археологических работ определяется при заключении соответствующего договора между Заказчиком и Исполнителем и является коммерческой тайной.

Исполнитель:

Научный сотрудник ООО «Наше наследие»



Новикова А.Е.

Список источников и литературы

Источники и архивные документы

1. Писцовая и переписная книги XVII века по Нижнему Новгороду. I. Писцовая книга 1621-1622 гг. II. СПб. 1896.

Архив Института археологии Российской академии наук

2. Кикеев А. Н. Отчет об охранных археологических работах в Нижегородском Кремле в 2000 г. Архив ИА РАН. Р-1. № 22398.
3. Иванова Н. В. Отчет об археологических работах на участке прокладки газопровода по пер. Кожевенному в г. Н. Новгороде в 2000 г. Архив ИА РАН. Р-1. № 22409.
4. Иванова Н. В. Отчет об археологических работах в г. Н. Новгороде на строительных площадках на ул. Б. Покровская, Кожевенная, ул. Гоголя в 2001 г. Архив ИА РАН. Р-1. № 22519.
5. Четвертаков Е. В. Отчет об археологических полевых работах на территории Нижегородской области в 2011 г. Архив ИА РАН.
6. Ануфриева И. В. Памятник археологии – культурный слой г. Нижнего Новгорода. Краткое описание// Нижегородские исследования по краеведению и археологии. Вып. 12. Н. Новгород, 2010. С.12-13.

Юридические и методические материалы

7. Постановление Правительства Нижегородской области от 8 февраля 2011 г. № 78 «О включении выявленных объектов культурного наследия в единый государственный реестр объектов культурного наследия (памятников истории и культуры) народов Российской Федерации, об отказе включить выявленные объекты культурного наследия в единый государственный реестр объектов культурного наследия (памятников истории и культуры) народов Российской Федерации».
8. Постановление Правительства Нижегородской области от 15 августа 2011 г. № 616 «Об утверждении границ территорий объектов культурного наследия

(памятников истории и культуры) регионального значения, расположенных в городе Нижнем Новгороде, режимов использования территорий в утверждённых границах».

9. Постановление правительства Нижегородской области от 17 декабря 2014 г. № 905 «Об утверждении границы территории и режимов использования земель в границе данной территории, границ зон охраны, режимов использования земель и градостроительных регламентов в границах данных зон объекта культурного наследия федерального наследия «Нижегородский кремль XVI-XX вв.»».

10. Решение Нижегородского областного Совета народных депутатов «О расширении границ охраняемого культурного слоя г. Нижний Новгород» от 14.07. 1992 г. № 210-м; Решение Нижегородского областного Совета народных депутатов «Об утверждении Положения о порядке охраны культурного слоя исторических населённых мест Нижегородской области и от 06.04.1993 г № 117-м).

Научная литература

11. Фридман, Б. И., Манаева Н. М. Геологическое и геоморфологическое строение Нижегородской области как основа выявления и охраны геологических памятников // Проблема физической географии Нижегородской области: научные и педагогические аспекты: Колл. Моногр. Н. Новгород. Деловая полиграфия. 2008.

12. Дельвиг А. И. Из «Моих воспоминаний». Н. Новгород, 2010. С. 100.

13. Храмцовский Н. И. Краткий очерк истории и описание Нижнего Новгорода. 3-е изд. Нижний Новгород, 2005. С. 208.

14. Ануфриева И. В. Памятник археологии – культурный слой г. Нижнего Новгорода. Краткое описание // Нижегородские исследования по краеведению и археологии. Вып. 12. Н. Новгород, 2010. С. 12–13.

15. И. О. Ерёмин. Зачатская башня Нижегородского кремля. История. Археология, реставрация. Нижний Новгород, 2012. 66 стр.

Проектная и рабочая документация

44. ООО «Велес НН». Заказчик: ООО "Весенние технологии". Реставрация и приспособление для современного использования объекта культурного наследия регионального значения «Восточный корпус», 1835–1853 гг., входящего в состав объекта культурного наследия регионального значения «Комплекс военных казарм (Красные казармы)», 1835–1853 гг. (Нижегородская область, город Нижний Новгород, Нижневолжская набережная, дом 1б, литера Б). Проектная документация. Раздел 2. Схема планировочной организации земельного участка. 486/П-2024-ПЗУ. Раздел 3. Проект реставрации и приспособления. Книга 3. Конструктивные решения. Шифр: 486/П-2025-КР. Раздел 5. Сведения об инженерном оборудовании, о сетях инженерно-технического обеспечения, перечень инженерно-технических мероприятий, содержание технологических решений. Подраздел 1. Система электроснабжения. Часть 2. Наружное освещение. 486/П-2025-ИОС5.1.2. Часть 3. Наружное электроснабжение. 486/П-2025-ИОС5.1.3. Нижний Новгород, 2025 г.

А Л Ь Б О М И Л Л Ю С Т Р А Ц И Й

Список иллюстраций

Илл. 1. Реставрация и приспособление для современного использования объекта культурного наследия регионального значения «Восточный корпус», 1835–1853 гг., входящего в состав объекта культурного наследия регионального значения «Комплекс военных казарм (Красные казармы)», 1835-1853 гг. (Нижегородская область, город Нижний Новгород, Нижневолжская набережная, дом 1б, литера Б). Расположение участка проектирования на современном плане г. Н. Новгорода.

Илл. 2. Участок проектирования с прилегающей территорией на современном плане.

Илл. 3. Участок проектирования с прилегающей территорией (снимок из космоса).

Илл. 4. Участок проектирования на схеме исторической территории «Старый Нижний Новгород».

Илл. 5. Нижний Новгород, Нижне-Волжская набережная, 1 (литера Б). Объект культурного наследия (памятник истории и культуры) регионального значения «Комплекс военных казарм (Красные казармы). Восточный корпус». Границы территории.

Илл. 6. Границы территории и зон охраны объекта культурного наследия федерального значения "Нижегородский Кремль, XVI-XX вв.". Местоположение Восточного корпуса Красных казарм.

Илл. 7. Схема границ охраняемого культурного слоя г. Нижнего Новгорода с обозначением местоположения участка проектирования.

Илл. 8. Реконструкция плана г. Н. Новгорода в XIII в. (взято: Шумилкин С. М., Шумилкин А. С. Архитектурно-пространственное формирование Нижнего Новгорода XIII - нач. XX вв., рис. 2). На реконструируемом плане нами указано приблизительное расположение рассматриваемого участка.

Илл. 9. Реконструкция плана г. Нижнего Новгорода в XIV в. (Взято: Шумилкин С. М., Шумилкин А. С. Архитектурно-пространственное формирование Нижнего Новгорода XIII - нач. XX вв., рис. 5). На реконструируемом плане нами указано приблизительное расположение рассматриваемого участка.

Илл. 10. Реконструкция плана г. Н. Новгорода в XV - нач. XVI в. (взято: Шумилкин С. М., Шумилкин А. С. Архитектурно пространственное формирование Нижнего Новгорода XIII - нач. XX вв., рис. 6). На реконструируемом плане нами указано приблизительное расположение рассматриваемого участка.

Илл. 11. Реконструкция плана г. Н. Новгорода в XVI - нач. XVII в. (взято: Шумилкин С. М., Шумилкин А. С. Архитектурно пространственное формирование Нижнего Новгорода XIII - нач. XX вв.). На реконструируемом плане нами указано приблизительное расположение рассматриваемого участка.

Илл. 12. Фрагмент макета – реконструкции застройки Нижегородского кремля в XVII веке. Экспозиция НГИАМЗ.

Илл. 13. Нижний Новгород в сер. XVII в. на гравюрах А. Олеария. 0 200 м

Илл. 14. План г. Нижнего Новгорода, 1770 г., фрагмент. На историческом плане нами указано приблизительное расположение рассматриваемого участка.

Илл. 15. План г. Нижнего Новгорода, 1799 г., фрагмент. На историческом плане нами указано приблизительное расположение рассматриваемого участка.

Илл. 16. Геометрический план Живоносной церкви и окружающей её территории, 1829 г. Дом купца К. М. Мичурина на месте будущего Западного корпуса военных казарм. ЦАНО, Ф. 5, Оп. 45, Д. 439.

Илл. 17. Живоносная церковь. Вид с запада. Слева Западный корпус казарм со вспомогательными постройками (службами). Гравюра Д. А. Быстрицкого сер. XIX в.

Илл. 18. План Н. Новгорода с показанием Высочайше утвержденных работ, 1840 г., фрагмент. М. 1:8,400. На историческом плане нами указано приблизительное расположение рассматриваемого участка.

Илл. 19. План Н. Новгорода, 1859 г., фрагмент. М. 1:4,200. На историческом плане нами указано приблизительное расположение рассматриваемого участка.

Илл. 20. Исторические фотографии участка проектирования.

Илл. 21. Схема расположения ближайших археологически обследованных участков.

Илл. 22. Н. Новгород, Нижне-Волжская набережная, 1/1Б. Зона демонтажа здания. План работ Е. В. Четвертакова 2011 г.

Илл. 23. Н. Новгород. Зона демонтажа здания на Нижне-Волжской набережной, 1/1. Котлован. Восточная часть южного борта. Вид с северо-востока.

Илл. 24. Н. Новгород. Зона демонтажа здания на Нижне-Волжской набережной, 1/1. Котлован. Зачистка №1. Вид с запада-юго-запада.

Илл. 25. Н. Новгород. Зона демонтажа здания на Нижне-Волжской набережной, 1/1. Котлован. Зачистка №3. Вид с запада-юго-запада.

- Илл. 26. План демонтажа. М 1:500.
- Илл. 27. План с сетями наружного электроснабжения. М 1:500.
- Илл. 28. Конструкция ростверка монолитного под подъемник.
- Илл. 29. Конструктивные решения устройства фундамента лифта наружного.
- Илл. 30. Конструктивные решения устройства фундамента навеса в осях 6-9/А.
- Илл. 31. Конструктивные решения устройства фундамента входной группы.
- Илл. 32. План благоустройства. М 1:500.
- Илл. 33. План расположения малых архитектурных форм. М 1:500.
- Илл. 34. План и схема проектируемой тепловой сети. М 1:500.
- Илл. 35. Сводный план сетей инженерно-технического обеспечения. М 1:500.
- Илл. 36. План земляных масс. М. 1:500.



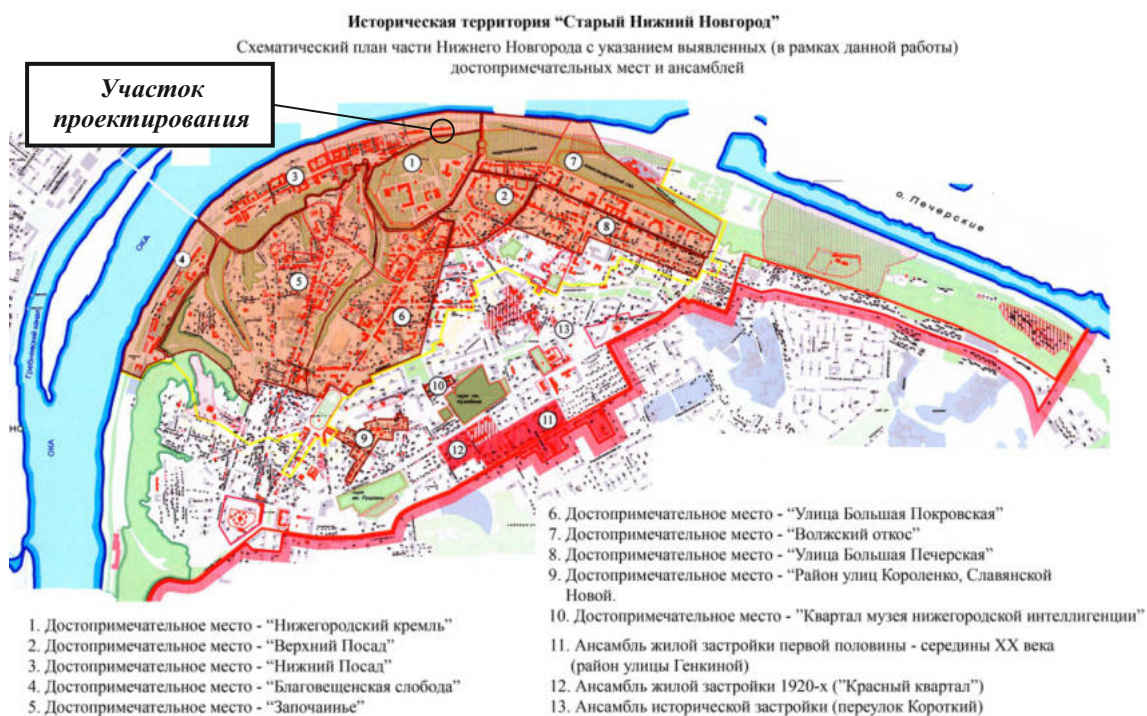
Илл. 1. Реставрация и приспособление для современного использования объекта культурного наследия регионального значения «Восточный корпус», 1835–1853 гг., входящего в состав объекта культурного наследия регионального значения «Комплекс военных казарм (Красные казармы)», 1835-1853 гг. (Нижегородская область, город Нижний Новгород, Нижневолжская набережная, дом 1б, литера Б). Расположение участка проектирования на современном плане г. Н. Новгорода.



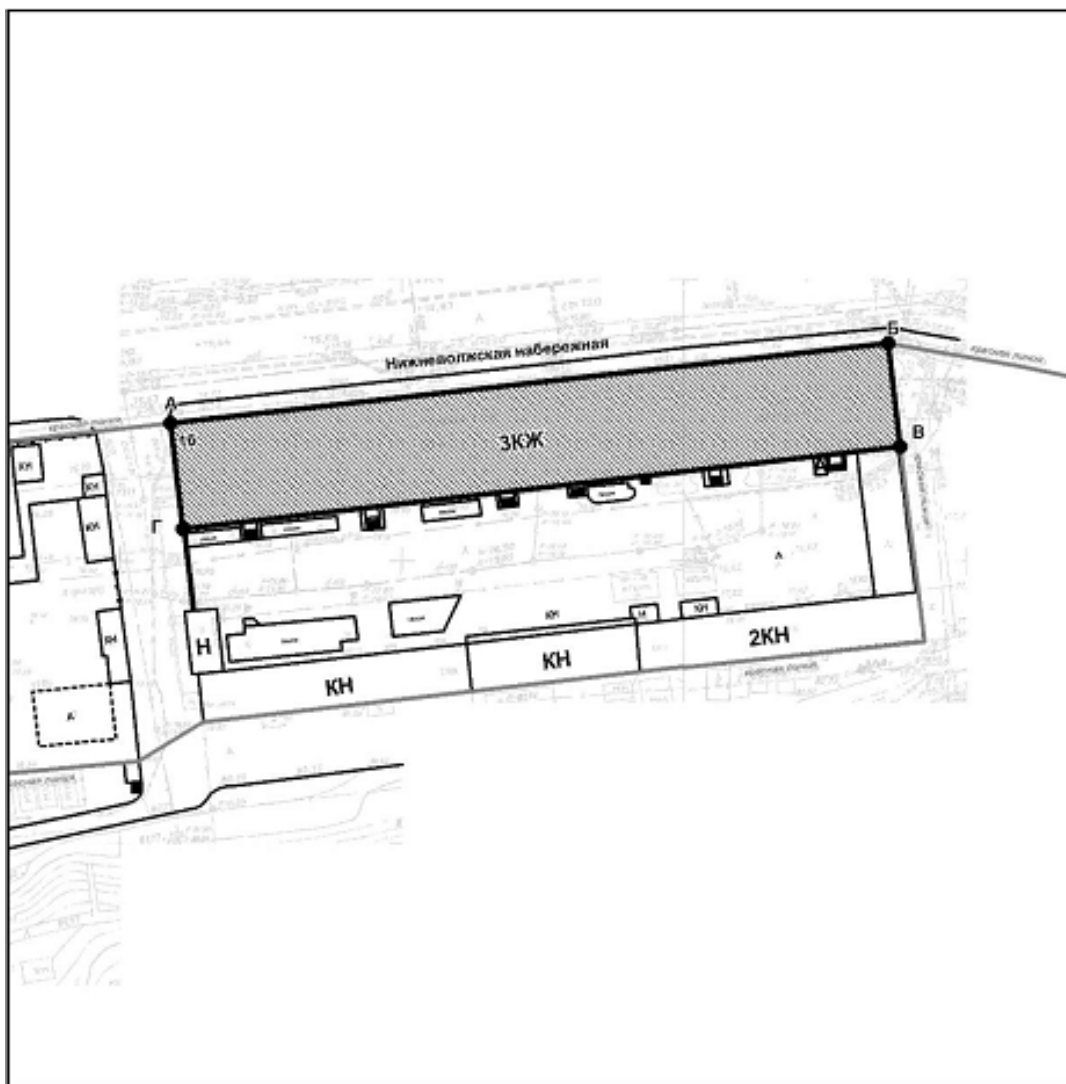
Илл. 2. Участок проектирования с прилегающей территорией на современном плане.



Илл. 3. Участок проектирования с прилегающей территорией (снимок из космоса).



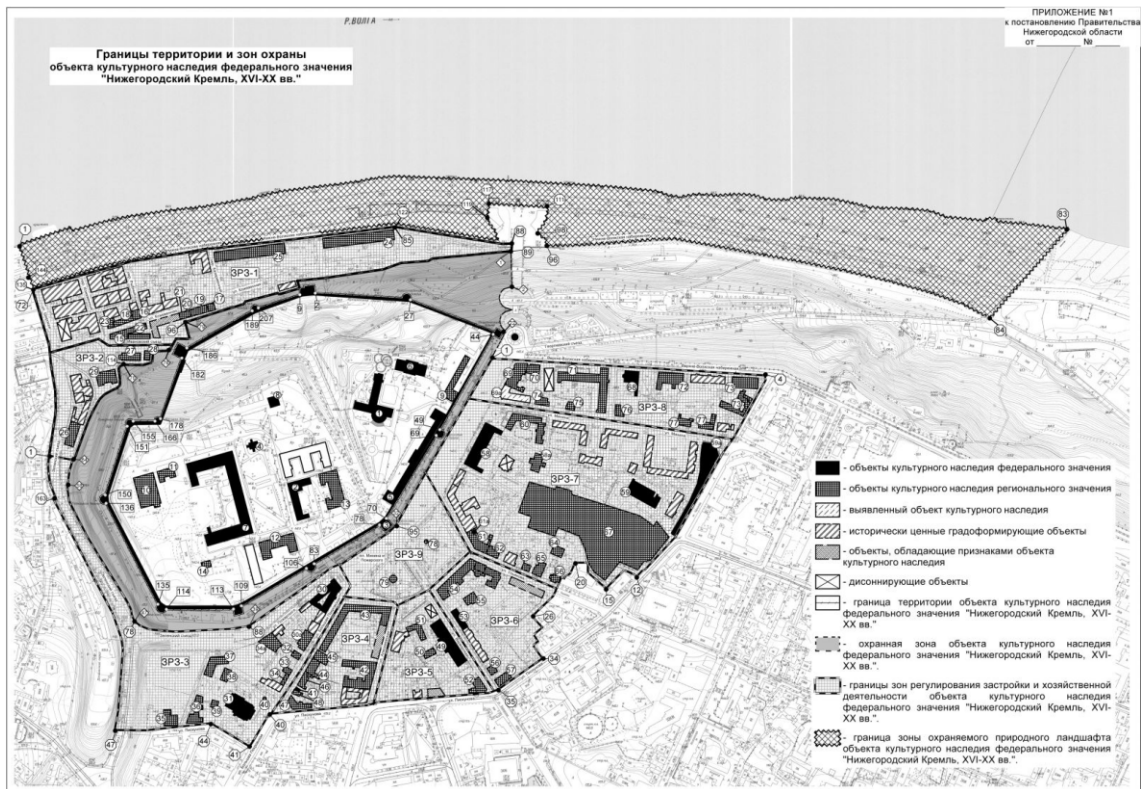
Илл. 4. Участок проектирования на схеме исторической территории «Старый Нижний Новгород».



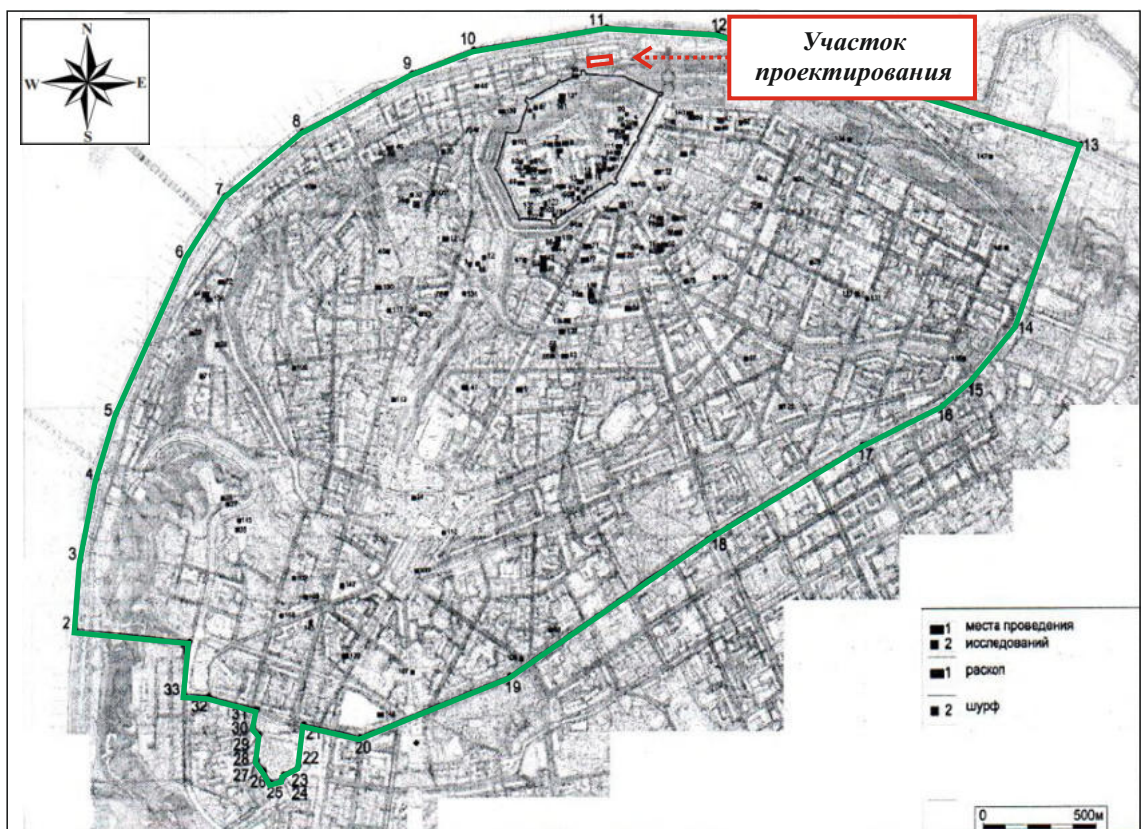
М 1:1000

Обозначение характерной точки	Координаты характерных точек в местной системе координат (МСК) г.Нижнего Новгорода	
	X	Y
А	3124,46	1158,85
Б	3138,62	1286,26
В	3120,30	1288,37
Г	3105,76	1161,09

Илл. 5. Нижний Новгород, Нижне-Волжская набережная, 1 (литера Б). Объект культурного наследия (памятник истории и культуры) регионального значения «Комплекс военных казарм (Красные казармы). Восточный корпус». Границы территории.

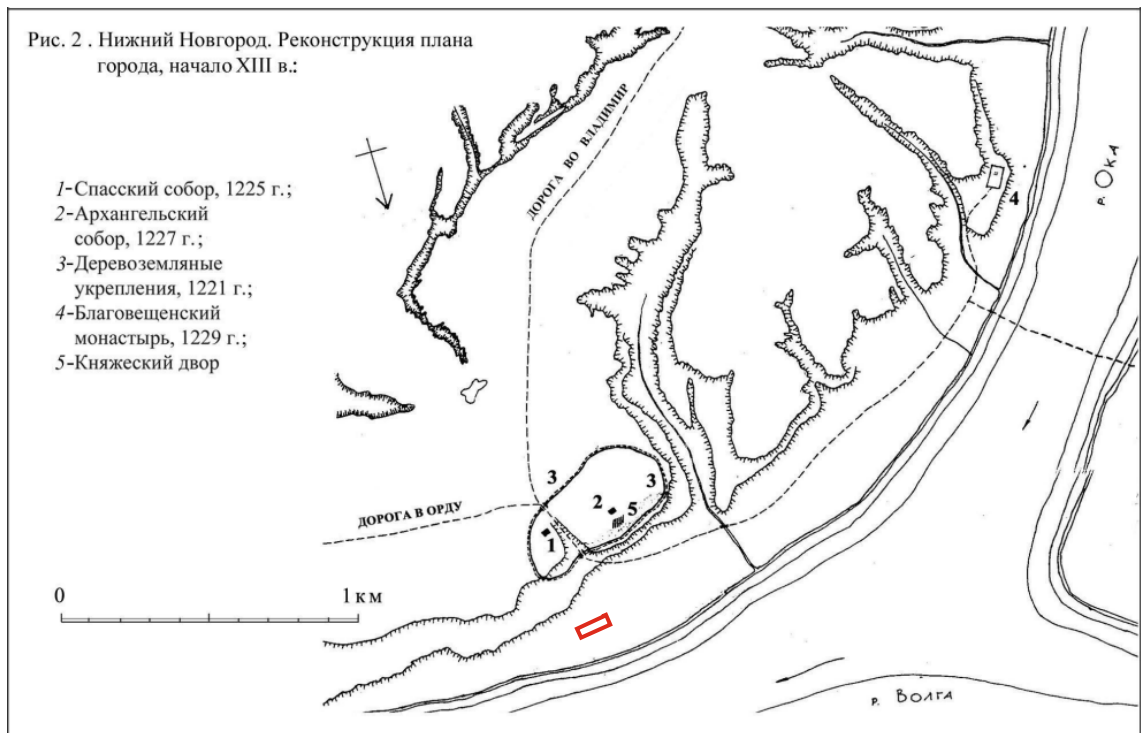


Илл. 6. Границы территории и зон охраны объекта культурного наследия федерального значения "Нижегородский Кремль, XVI-XX вв.". Местоположение Восточного корпуса Красных казарм.

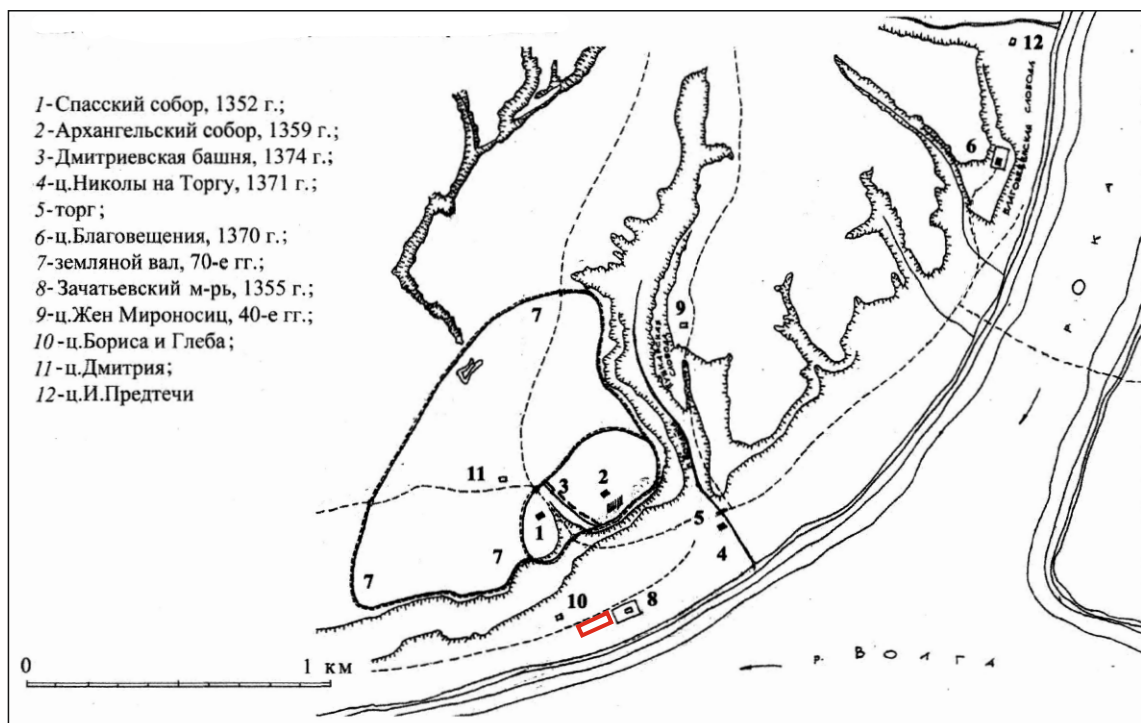


— - граница объекта культурного (археологического) наследия федерального значения - «Культурный слой города»

Илл. 7. Схема границ охраняемого культурного слоя г. Нижнего Новгорода с обозначением местоположения участка проектирования.



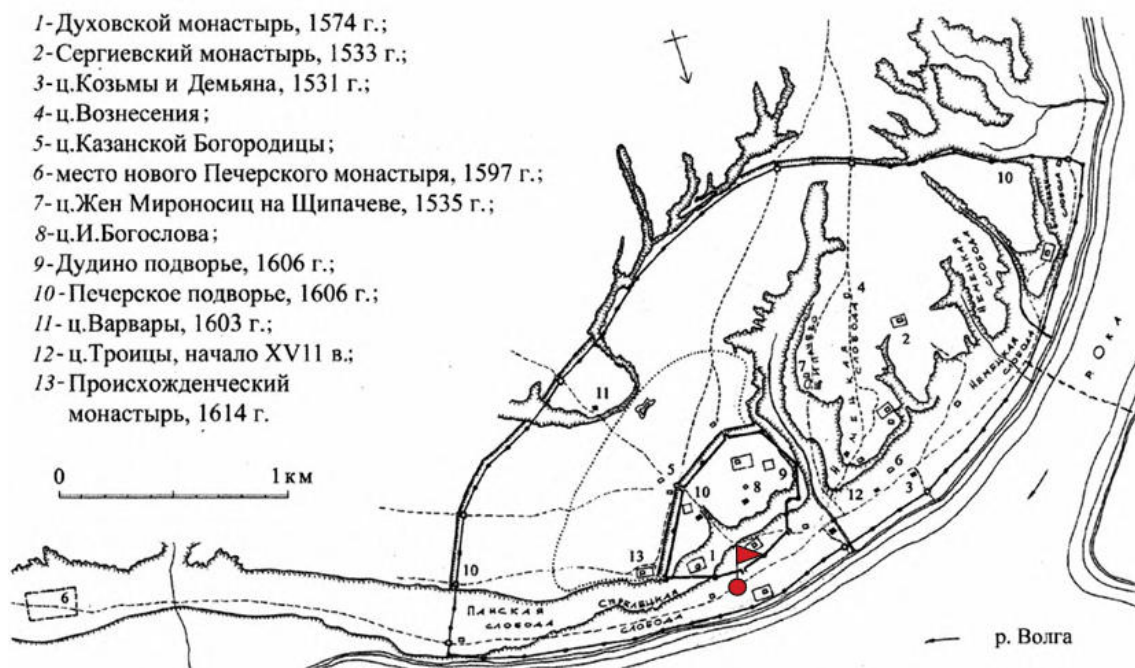
Илл. 8. Реконструкция плана г. Н. Новгорода в XIII в. (взято: Шумилкин С. М., Шумилкин А. С. Архитектурно-пространственное формирование Нижнего Новгорода XIII - нач. XX вв., рис. 2). На реконструируемом плане нами указано приблизительное расположение рассматриваемого участка.



Илл. 9. Реконструкция плана г. Нижнего Новгорода в XIV в. (Взято: Шумилкин С. М., Шумилкин А. С. Архитектурно-пространственное формирование Нижнего Новгорода XIII - нач. XX вв., рис. 5). На реконструируемом плане нами указано приблизительное расположение рассматриваемого участка.



Илл. 10. Реконструкция плана г. Н. Новгорода в XV - нач. XVI в. (взято: Шумилкин С. М., Шумилкин А. С. Архитектурно-пространственное формирование Нижнего Новгорода XIII - нач. XX вв., рис. 6). На реконструируемом плане нами указано приблизительное расположение рассматриваемого участка.



Илл. 11. Реконструкция плана г. Н. Новгорода в XVI - нач. XVII в. (взято: Шумилкин С. М., Шумилкин А. С. Архитектурно-пространственное формирование Нижнего Новгорода XIII - нач. XX вв.). На реконструируемом плане нами указано приблизительное расположение рассматриваемого участка.



Илл. 12. Фрагмент макета – реконструкции застройки Нижегородского кремля в XVII веке. Экспозиция НГИАМЗ.



○ - примерное расположение участка исследования

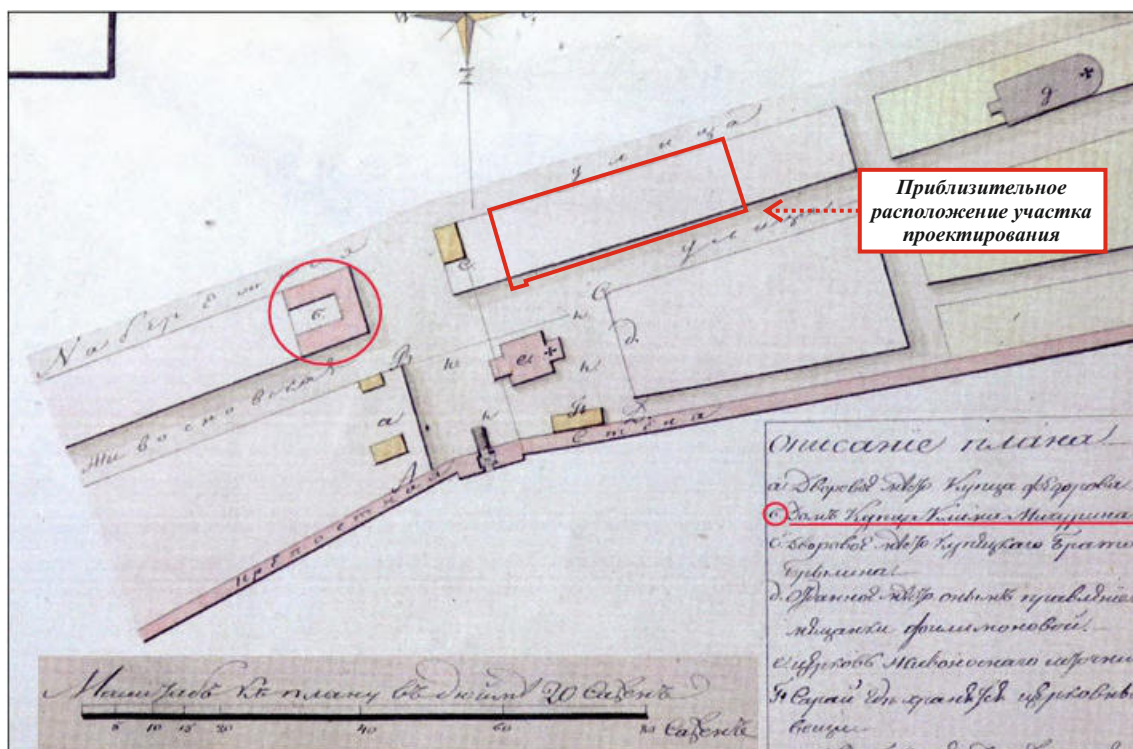
Илл. 13. Нижний Новгород в сер. XVII в. на гравюрах А. Оллария.



Илл. 14. План г. Нижнего Новгорода, 1770 г., фрагмент. На историческом плане нами указано приблизительное расположение рассматриваемого участка.



Илл. 15. План г. Нижнего Новгорода, 1799 г., фрагмент. На историческом плане нами указано приблизительное расположение рассматриваемого участка.



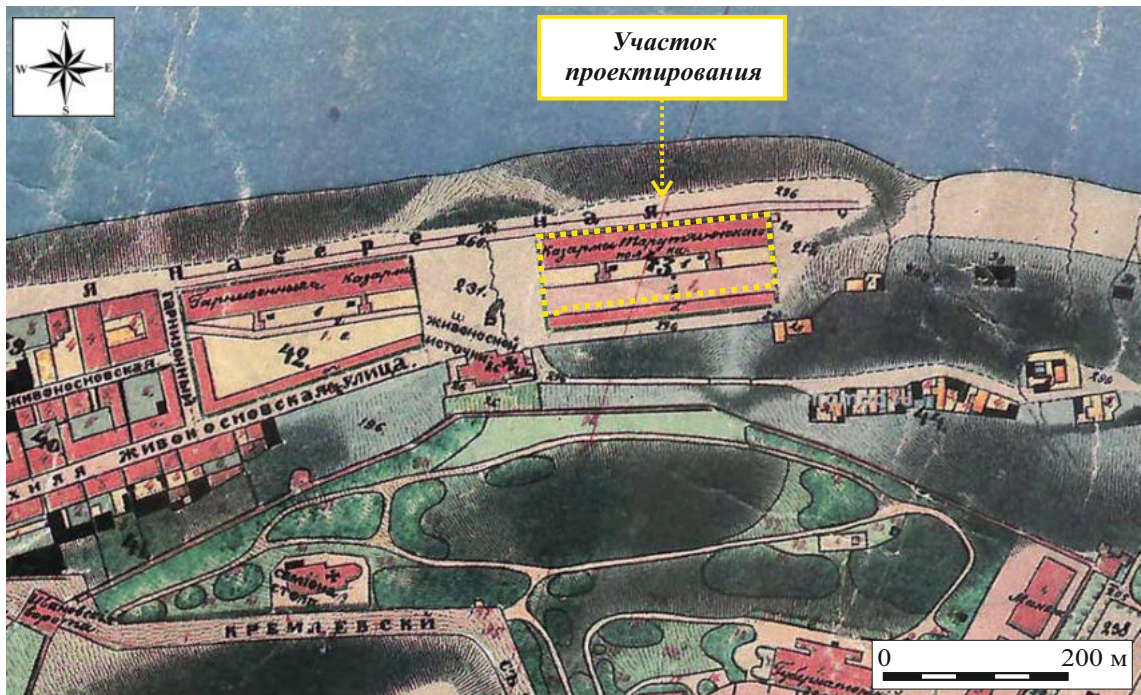
Илл. 16. Геометрический план Живоносной церкви и окружающей её территории, 1829 г. Дом купца К. М. Мичурина на месте будущего Западного корпуса военных казарм. ЦАНО, Ф. 5, Оп. 45, Д. 439.



Илл. 17. Живоносная церковь. Вид с запада. Слева Западный корпус казарм со вспомогательными постройками (службами). Гравюра Д. А. Быстрицкого сер. XIX в.



Илл. 18. План Н. Новгорода с показанием Высочайше утвержденных работ, 1840 г., фрагмент. М. 1:8,400. На историческом плане нами указано приблизительное расположение рассматриваемого участка.



Илл. 19. План Н. Новгорода, 1859 г., фрагмент. М. 1:4,200. На историческом плане нами указано приблизительное расположение рассматриваемого участка.



Пристань на Нижне-Волжской набережной 1870–1906



Городская («Пушкинская») столовая у Красных казарм 1897–1900



Церковь Живоносного Источника и Красные казармы 1870–1879 гг.




Список ближайших археологически обследованных участков (№):

1. 2000 г., А. Н. Кикеев, наблюдения, обследован до уровня XVIII-XX вв.
2. 2000 г., Н.В. Иванова, наблюдения, обследован до уровня XVIII- XIX вв., материал XIII - нач. XV вв.
3. 2001 г., Н.В. Иванова, наблюдения, XVII - пер. пол. XVIII вв., переотложенный материал XIII-XIV вв.
4. 2011 г., И.О. Ерёмин, раскопки, XIV-XIX вв.
5. 2011 г., Е.В. Четвертаков, наблюдения, слои XIX-XXI вв., переотложенный материал XIII-XVIII вв.
6. 2018 г., Н.Н. Грибов, раскопки, XIII-XIX вв.

Илл. 21. Схема расположения ближайших археологически обследованных участков.



 - место проведения археологических исследований.

Илл. 22. Н. Новгород, Нижне-Волжская набережная, 1/1Б. Зона демонтажа здания. План работ Е. В. Четвертакова 2011 г.



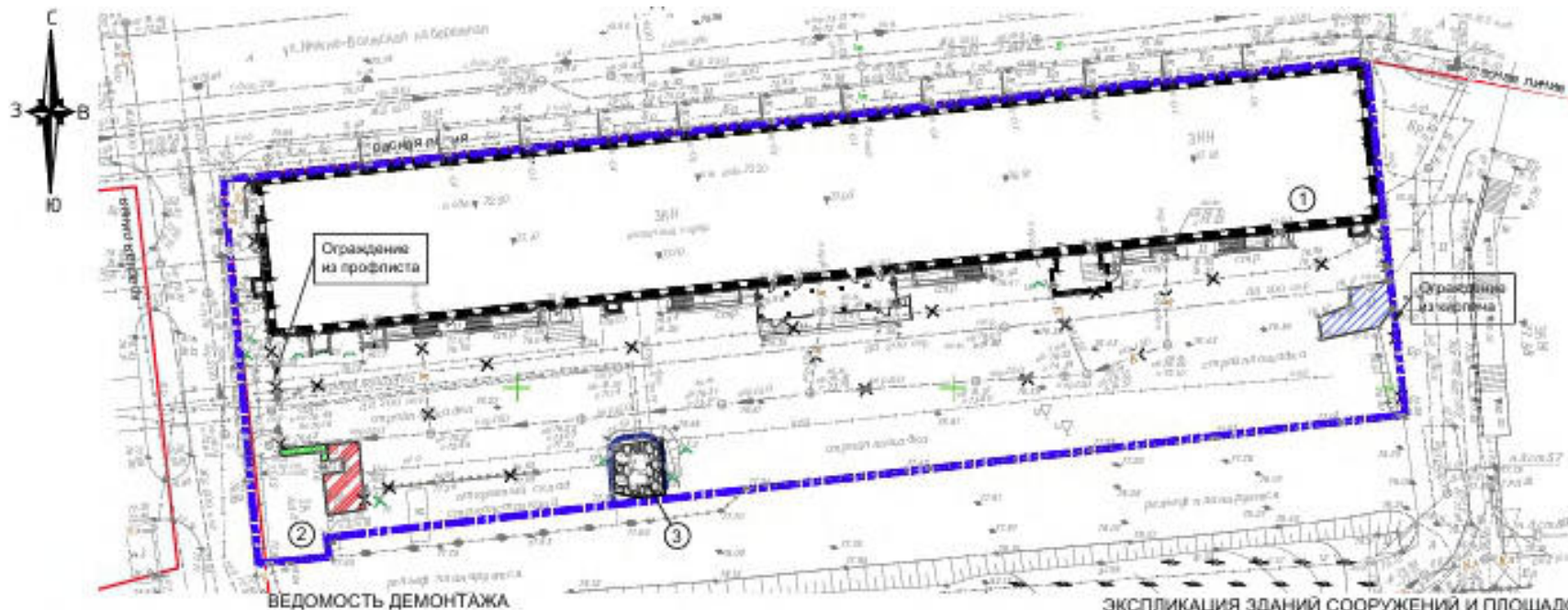
Илл. 23. Н. Новгород. Зона демонтажа здания на Нижне-Волжской набережной, 1/1. Котлован. Восточная часть южного борта. Вид с северо-востока.



Илл. 24. Н. Новгород. Зона демонтажа здания на Нижне-Волжской набережной, 1/1. Котлован. Зачистка №1. Вид с запада-юго-запада.



Илл. 25. Н. Новгород. Зона демонтажа здания на Нижне-Волжской набережной, 1/1. Котлован. Зачистка №3. Вид с запада-юго-запада.



ВЕДОМОСТЬ ДЕМОНТАЖА

ЭКСПЛИКАЦИЯ ЗДАНИЙ СООРУЖЕНИЙ И ПЛОЩАДОК

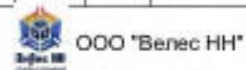
Условное обозначение	Наименование	Тип	Количество
	Демонтаж покрытия проезда из бетонных плит с основанием (плита дорожная - 0,14м, щебень - 0,15м, песок - 0,25м)		33 м ² / 18 м ³
	Демонтаж покрытия отмости из бетона с основанием (бетон - 0,10м, щебень - 0,10м, песок - 0,10м)		5 м ² / 2 м ³
	Демонтаж покрытия тротуара из асфальтобетона с основанием (асфальт - 0,04м, щебень - 0,10м, песок - 0,10м)		30 м ² / 7 м ³
	Демонтаж покрытия из щебня с основанием (щебень - 0,15м, песок - 0,15м)		27 м ² / 8 м ³
	Демонтаж ограждения из кирпича с воротами (L=3,5м) и калиткой (L=1,5м)		22 п.м
	Демонтаж ограждения из профлиста с воротами (L=3,5м)		14 п.м
	Демонтаж водостводного лотка		9 п.м
	Демонтаж подпорной стены		22 п.м
	Вырубка деревьев		10 шт

УСЛОВНЫЕ ОБОЗНАЧЕНИЯ

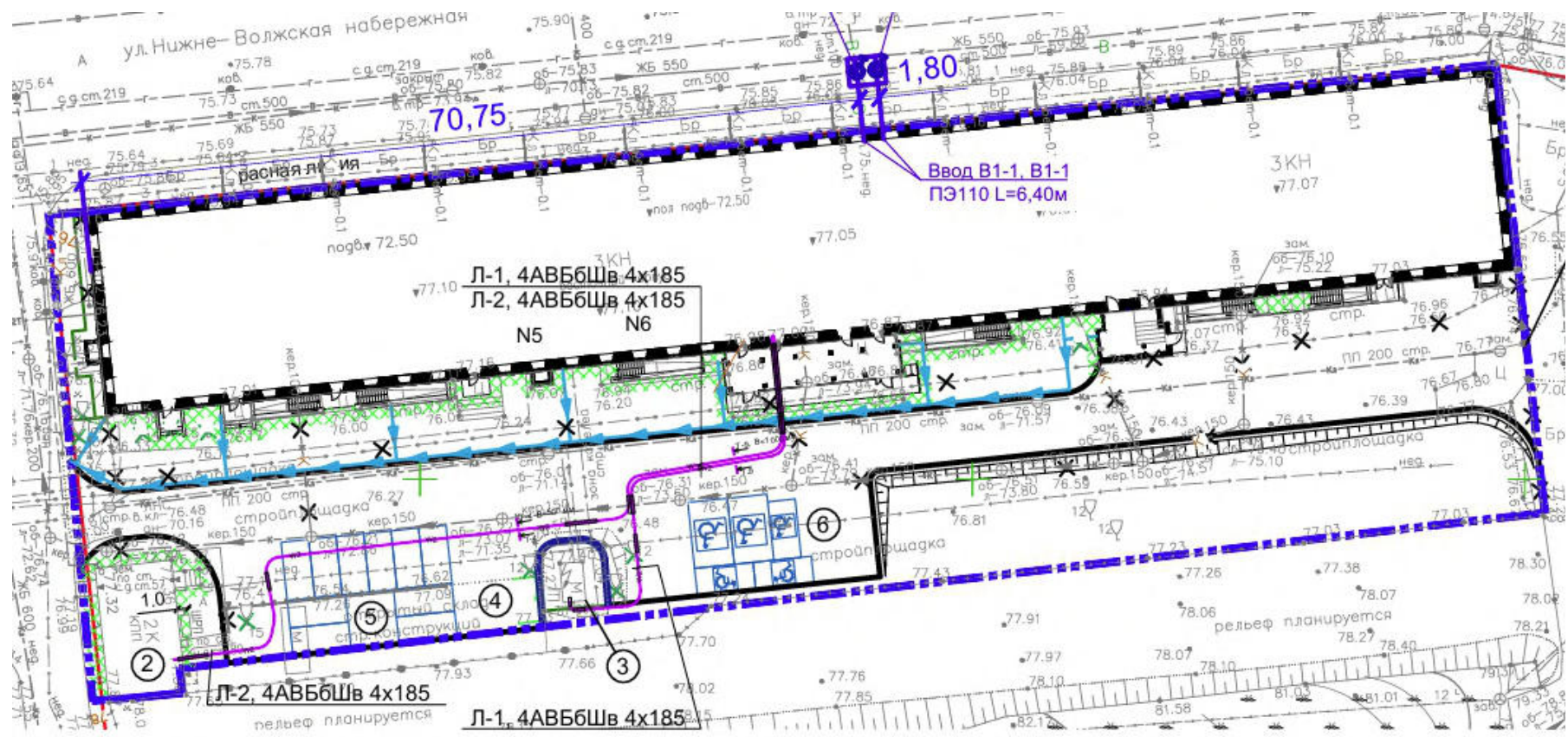
- Граница участка по градплану (Кадастровый №52:18:0060015:3)
- Красная линия
- Демонтаж бытовой канализации
- Вынос кабеля электропитания

Номер по генпл.	Наименование	Типовой проект	Прим.
1	Восточный корпус	Индивид.	Реконстр.
2	Котельная	Индивид.	Существ.
3	КТП	Индивид.	Существ.

486/П-2024-ПЗУ					
<p>Разработан и предоставлен для ознакомления для строительства объектов культурного наследия регионального значения (восточный корпус, 1833-1833 гг., расположен в составе объекта культурного наследия регионального значения «Белые стены старого Ярославля» (архитект. №1833-1833/1). Нижегородская область, город Нижний Новгород, Нижегородская набережная, дом 15, литера Б.)</p>					
Изм.	Возвуч.	Лист.	№ др.	Подпись	Дата
					02.26
Разработал	Кашкина Ю.М.				02.26
Проверил	Щабаева А.В.				02.26
<p>Схема планировочной организации земельного участка. М 1:500.</p>					
<p>План демонтажа. М 1:500.</p>					
Н.контр.	Яеших С.В.				02.26
ГИП	Яеших С.В.				02.26



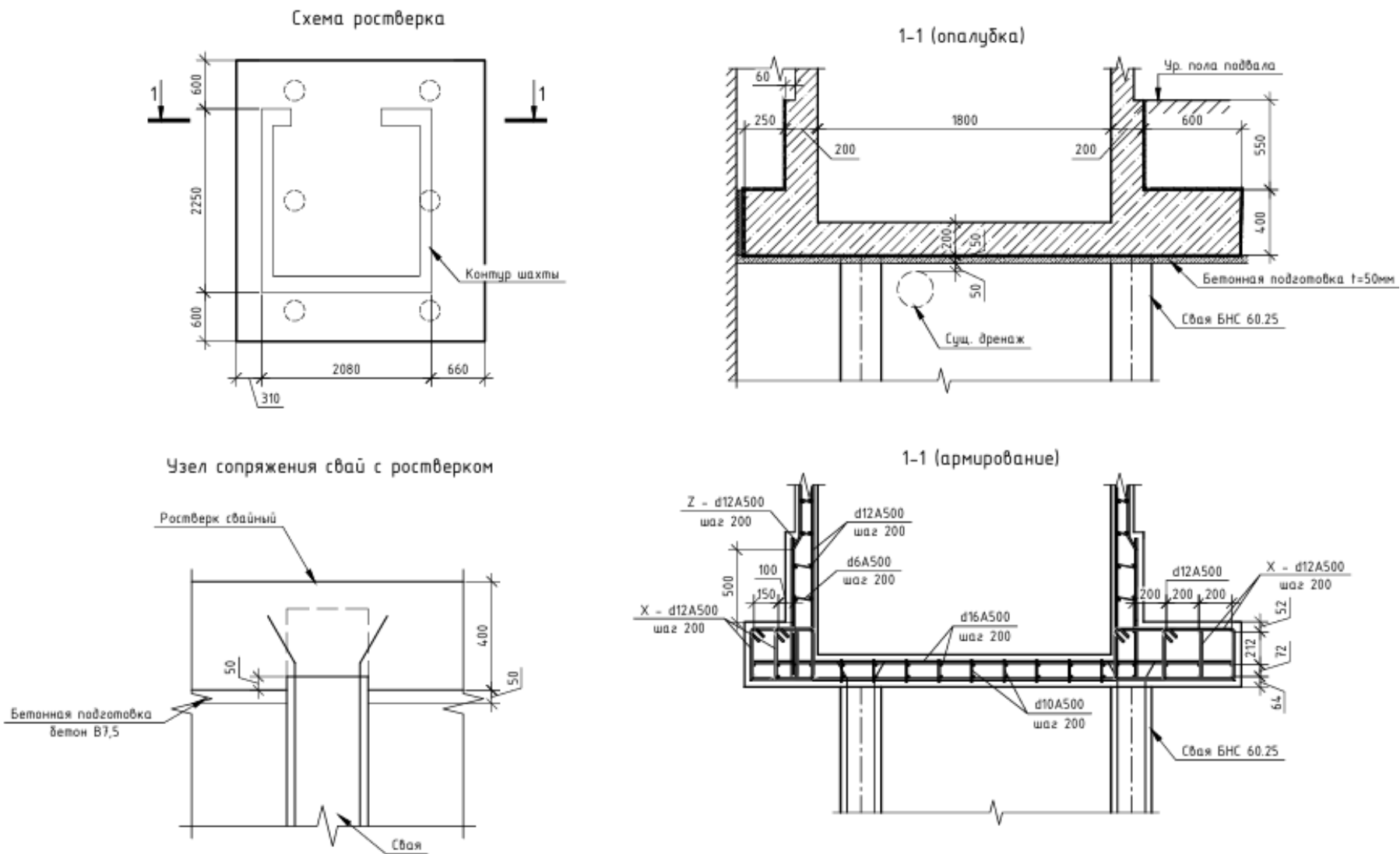
Илл. 26. План демонтажа. М 1:500.



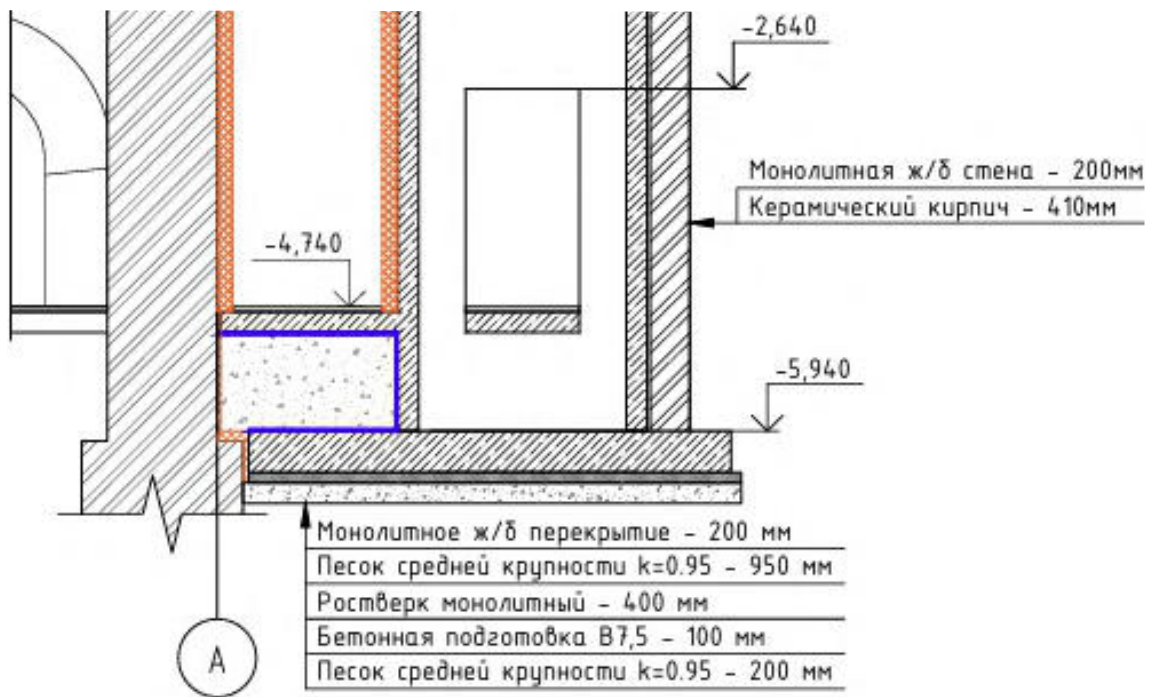
УСЛОВНЫЕ ОБОЗНАЧЕНИЯ

— w2 — - Проектируемый кабель наружного электроснабжения

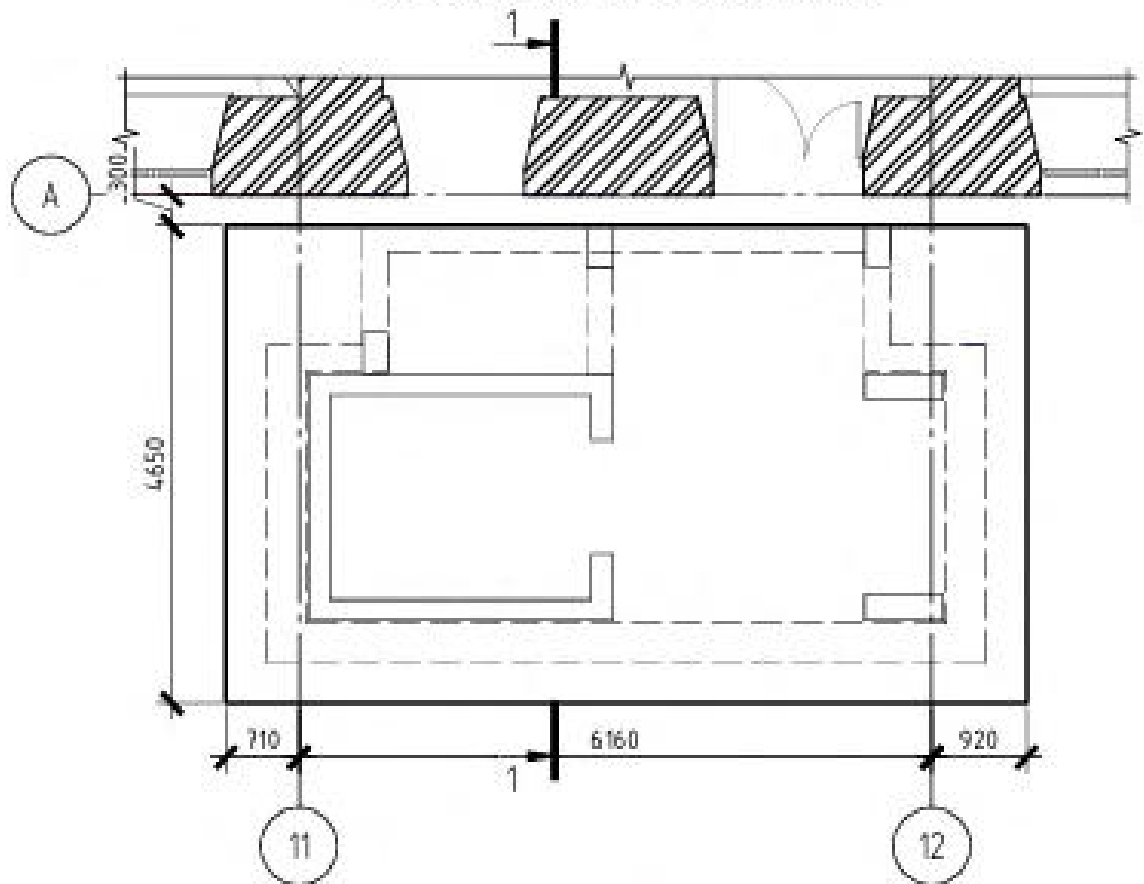
Илл. 27. План с сетями наружного электроснабжения. М 1:500.



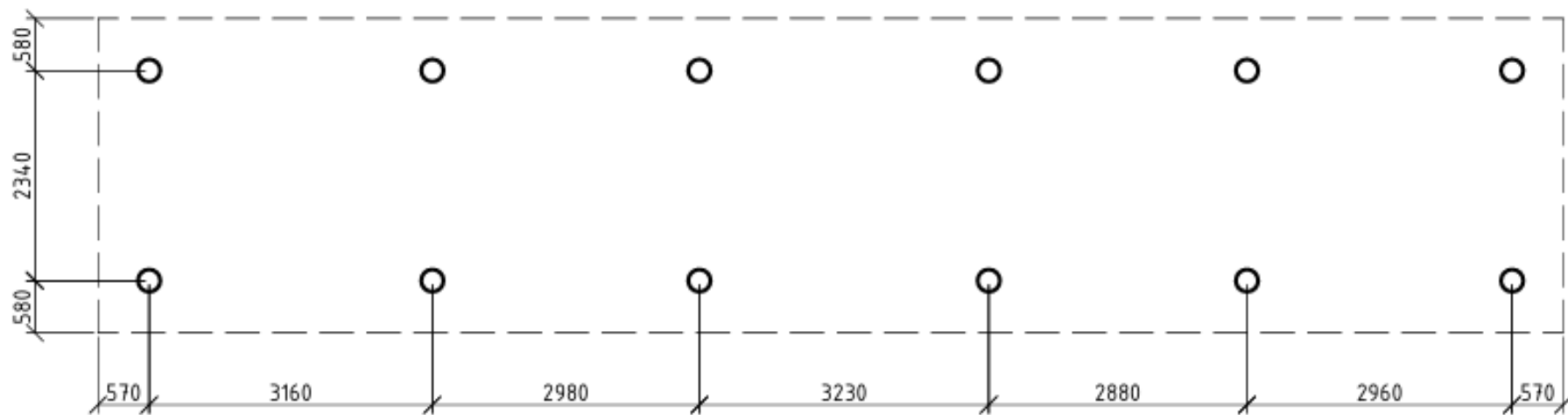
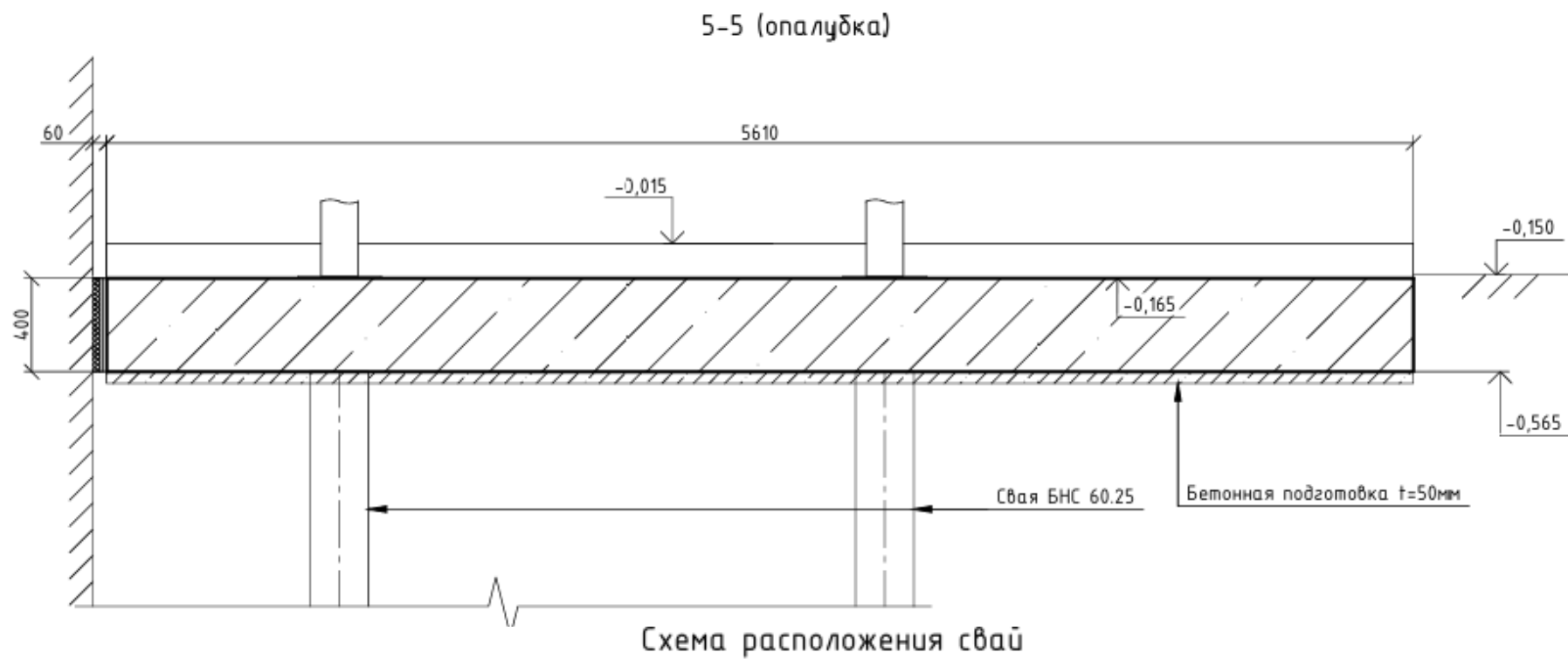
Илл. 28. Конструкция рoстверка монолитного под подъемник.



Опалубочный план ростверка

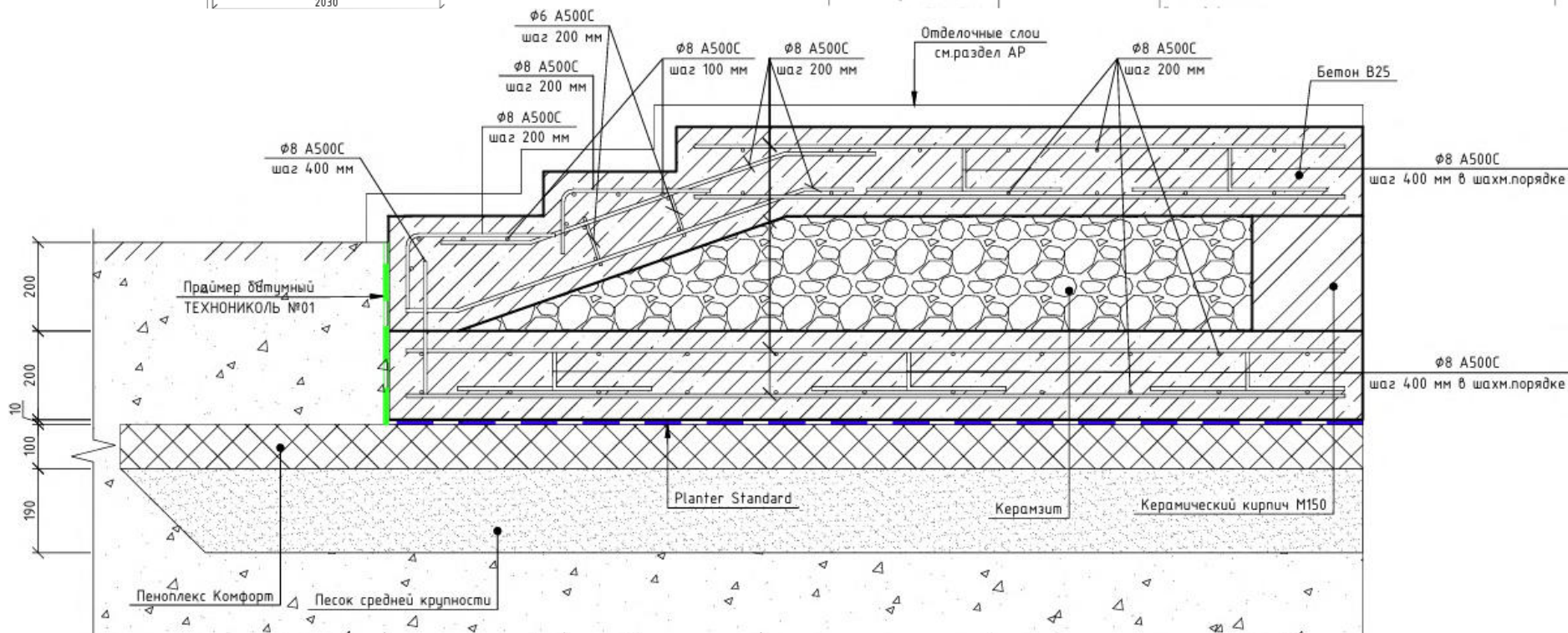
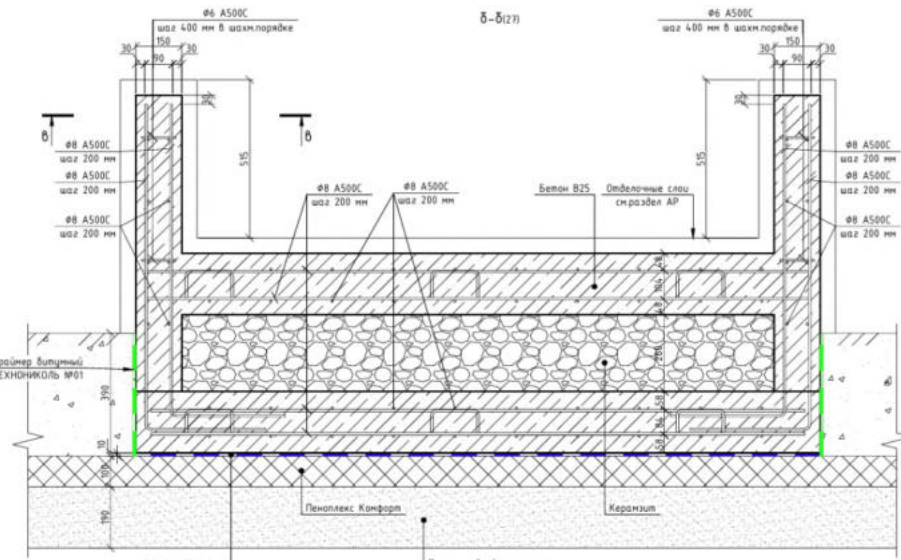
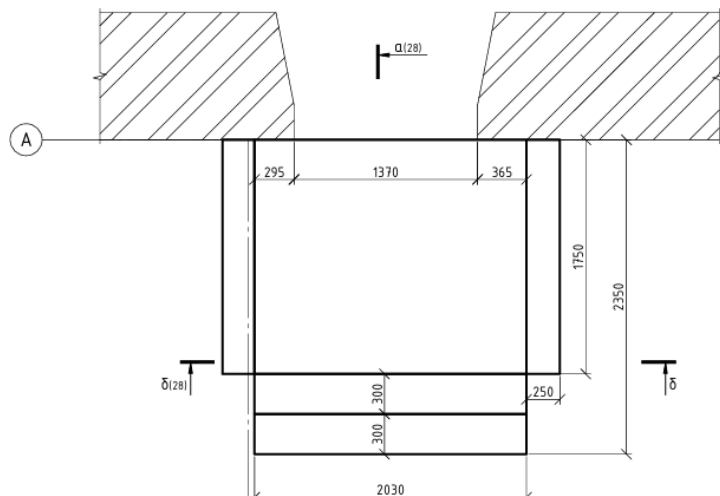


Илл. 29. Конструктивные решения устройства фундамента лифта наружного.

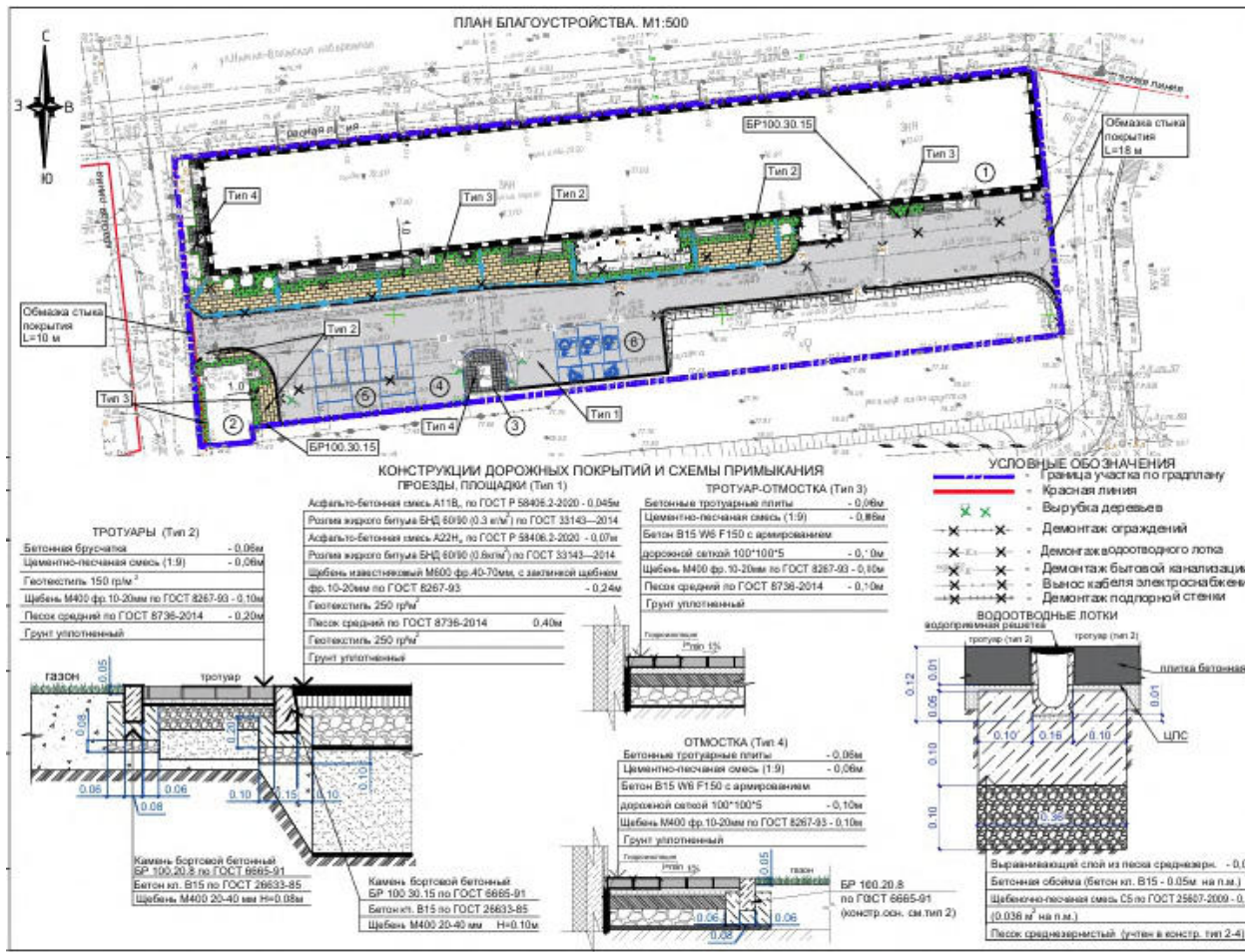


Илл. 30. Конструктивные решения устройства фундамента навеса в осях 6-9/А.

План устройства входной группы



Илл. 31. Конструктивные решения устройства фундамента входной группы.



ЭКСПЛИКАЦИЯ ЗДАНИЙ СООРУЖЕНИЙ И ПЛОЩАДОК

Номер по генпл.	Наименование	Типовой проект	Прим.
1	Зосточный корпус	Индивид.	Реконстр.
2	Сотельная	Индивид.	Существ.
3	СТП	Индивид.	Существ.
4	Площадка для размещения контейнеров ТБО	Индивид.	Проектир.
5	Открытая парковка на 10 м/мест	Индивид.	Проектир.
6	Открытая парковка на 5 м/мест для МГН	Индивид.	Проектир.

ВЕДОМОСТЬ ТРОТУАРОВ, ДОРОЖЕК, ПЛОЩАДОК

Условное обозначение	Наименование	Тип	Количество
[Symbol]	Проезды, площадки (асфальтобетон, Н=0,755 м)	1	1515 м ²
[Symbol]	Тротуар (бетонная брусчатка, Н=0,42 м)	2	328 м ²
[Symbol]	Тротуар-отмостка (бетонная брусчатка, Н=0,42м)	3	79 м ²
[Symbol]	Отмостка (бетонная брусчатка, Н=0,32м)	4	49 м ²
[Symbol]	БР 300x60x20 по ГОСТ 8665-91 с основанием из:		18 п.м
[Symbol]	Бетона кл. В15 - 0,12 м ³ на п.м.		2,2 м ³
[Symbol]	Щебня М400 20-40мм - 0,075 м ³ на п.м.		4 м ³
[Symbol]	БР 100x30x15 по ГОСТ 8665-91 с основанием из:		255 п.м
[Symbol]	Бетона кл. В15 - 0,077 м ³ на п.м.		15,6 м ³
[Symbol]	Щебня М400 20-40мм - 0,035 м ³ на п.м.		8,9 м ³
[Symbol]	БР 100x20x80 по ГОСТ 8665-91 с основанием из:		5 п.м.
[Symbol]	Бетона кл. В15 - 0,024 м ³ на п.м.		0,8 м ³
[Symbol]	Щебня М400 20-40мм - 0,016 м ³ на п.м.		0,6 м ³
[Symbol]	Битум БНД 60/90 для обкладки стыка проектируемого покрытия проезда с существующим, расход 0,3л/м ² . Длина стыков 28м, глубина - 0,12м		1,0 л
[Symbol]	Лоток ВЕТОМАХ DRIVE DN100, Н120, ЛВ-10.16.21-Б-K16-3. Решетка Drive PB-10.15.50 щелевая чугунная ВЧ кл. С250		33 п.м.

486/П-2024-ПЗУ

Разработано и утверждено для строительства объектов благоустройства территории муниципального образования «Белесский район» в соответствии с программой «Область комплексного развития территорий» на территории муниципального образования «Белесский район».

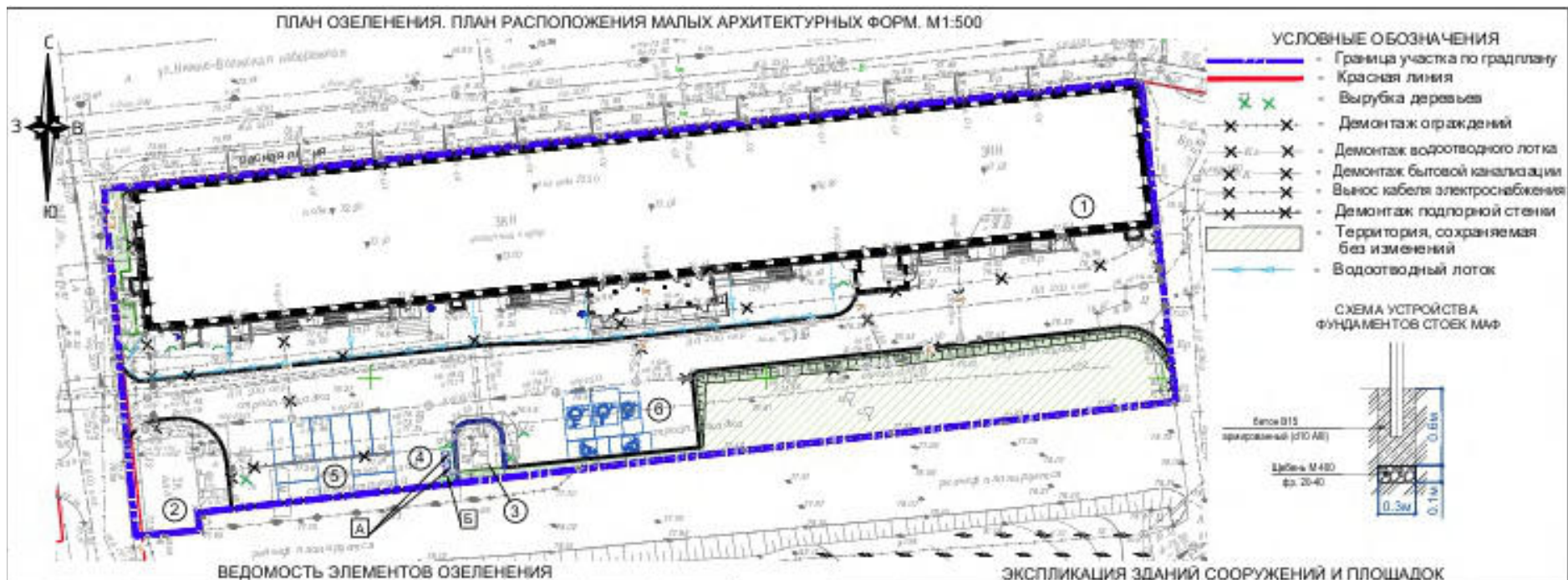
Имя	Исполн.	Лист	Н. дат.	Подпись	Дата
Разработал	Клименко Ю.М.	1	02.26	[Signature]	02.26
Проектировщик	Шабанова А.Б.	1	02.26	[Signature]	02.26
Н.контр.	Яковкин С.В.		02.26	[Signature]	
ГИП	Яковкин С.В.		02.26	[Signature]	

Схема планировочной организации земельного участка. М 1:500.

План благоустройства. М 1:500.

ООО "Белес НН"

Илл. 32. План благоустройства. М 1:500.



№ по плану	Условное обознач. на плане	Наименование породы и вида насаждения	Возраст (лет)	Кол-во	Объем раст. земли (м ³)
	■	Газон без насаждений (слой раст. земли - 0.2 м), норма расхода семян 5 кг на 100 м ²		185 м ²	37
Итого м ²					37

ВЕДОМОСТЬ МАЛЫХ АРХИТЕКТУРНЫХ ФОРМ И ПЕРЕНОСНЫХ ИЗДЕЛИЙ					
Поз.	Условное обознач. на плане	Типовой проект	Наименование	Кол-во	Примечания
А	■		Контейнер для мусора 1100 л с крышкой на колесах	2 шт.	
Б	■		Площадки для контейнеров ТБО на 2 контейнера с навесом	1 шт.	
В	●		Урна	3 шт.	

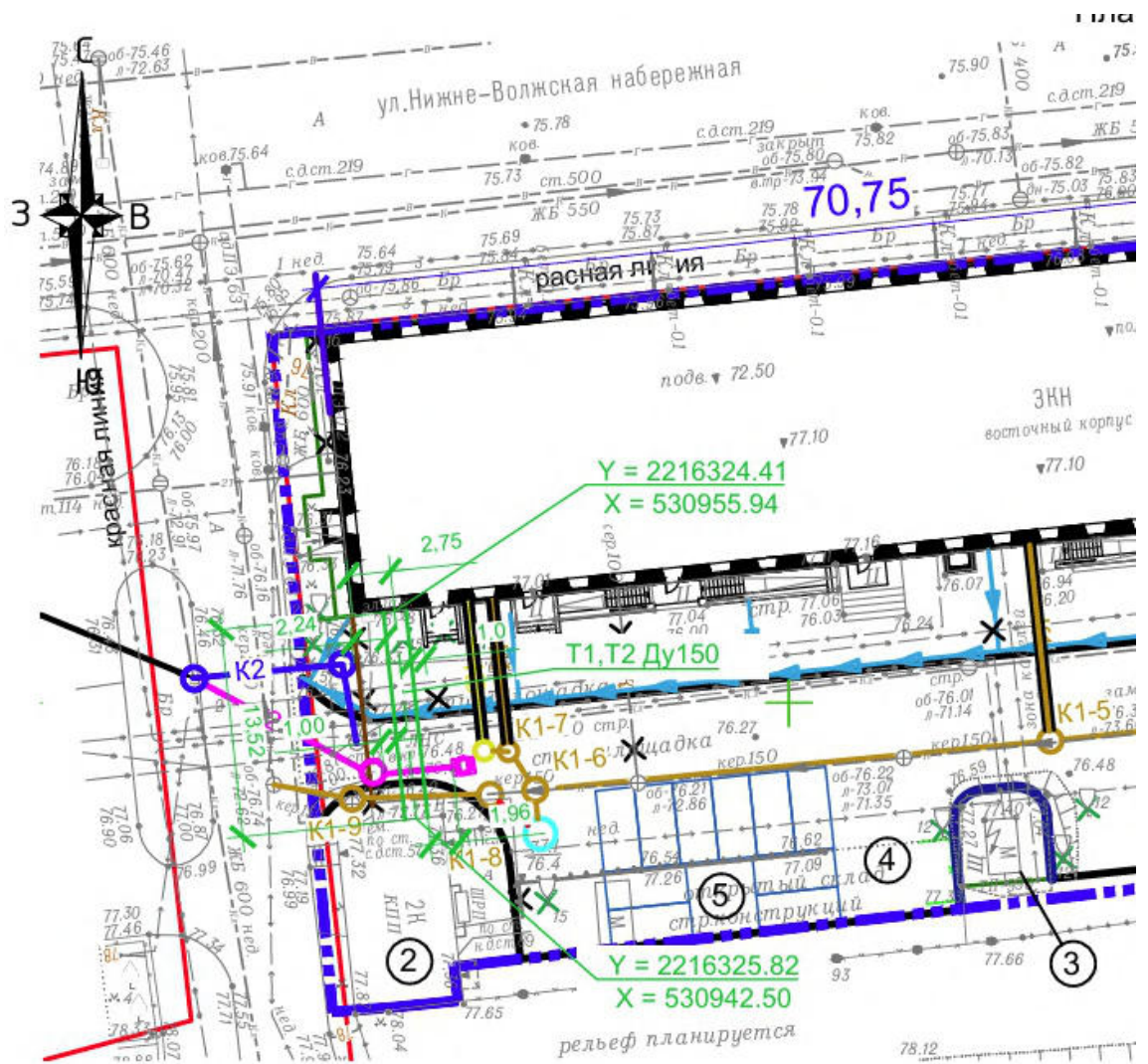
ВЕДОМОСТЬ МАТЕРИАЛОВ ДЛЯ УСТРОЙСТВА ОСНОВАНИЯ СТОЕК МАФ			
№	Наименование	Тип	Количество
1	Щебень М 400 фр. 20-40мм по ГОСТ 8267-93 (0.009 м ³ на 1 шт)		0.04 м ³
2	Бетон кл. В15, армированный (d10 AIII) по ГОСТ 28633-2015 (0.054 м ³ на 1 шт), расход арматуры 1кг/фунд.		0.2 м ³

Примечание. Количество стоек для площадки ТБО - 6 шт, основание урн - 3 шт

Номер по генпл.	Наименование	Типовой проект	Прим.
1	Восточный корпус	Индивид.	Реконстр.
2	Котельная	Индивид.	Существ.
3	КТП	Индивид.	Существ.
4	Площадка для размещения контейнеров ТБО	Индивид.	Проектир.
5	Открытая парковка на 10 м/мест	Индивид.	Проектир.
6	Открытая парковка на 5 м/мест для МГН	Индивид.	Проектир.

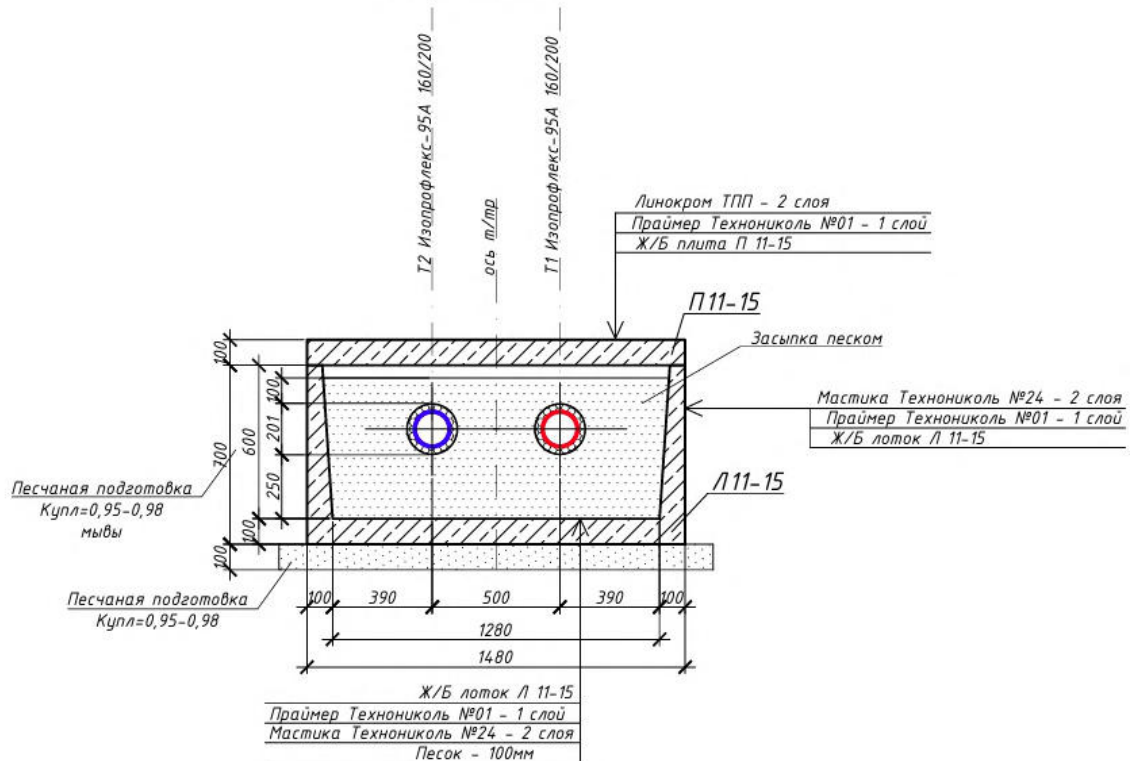
						486/П-2024-ПЗУ		
Им. Волжск Лист № дрок. Подпись. Дата.						Рис. 1: Схема и проект организации для сохранения историко-культурного наследия промышленного объекта «Восточный корпус», 1935-1952 гг., входящего в состав объекта культурного наследия регионального значения «Объекты военного казачья (казацкого) наследия», 1935-1952 гг. (неэксплуатационная область, город Нижний Новгород, Нижегородская область, ул. 16, литера Б.)		
Разработал: <u>Казина Ю.М.</u> 02.26 Проверил: <u>Шабаева А.В.</u> 02.26						Схема планировочной организации земельного участка. М 1:500.		
						Страниц	Лист	Листов
						П	5	8
План озеленения.								

Илл. 33. План расположения малых архитектурных форм. М 1:500.

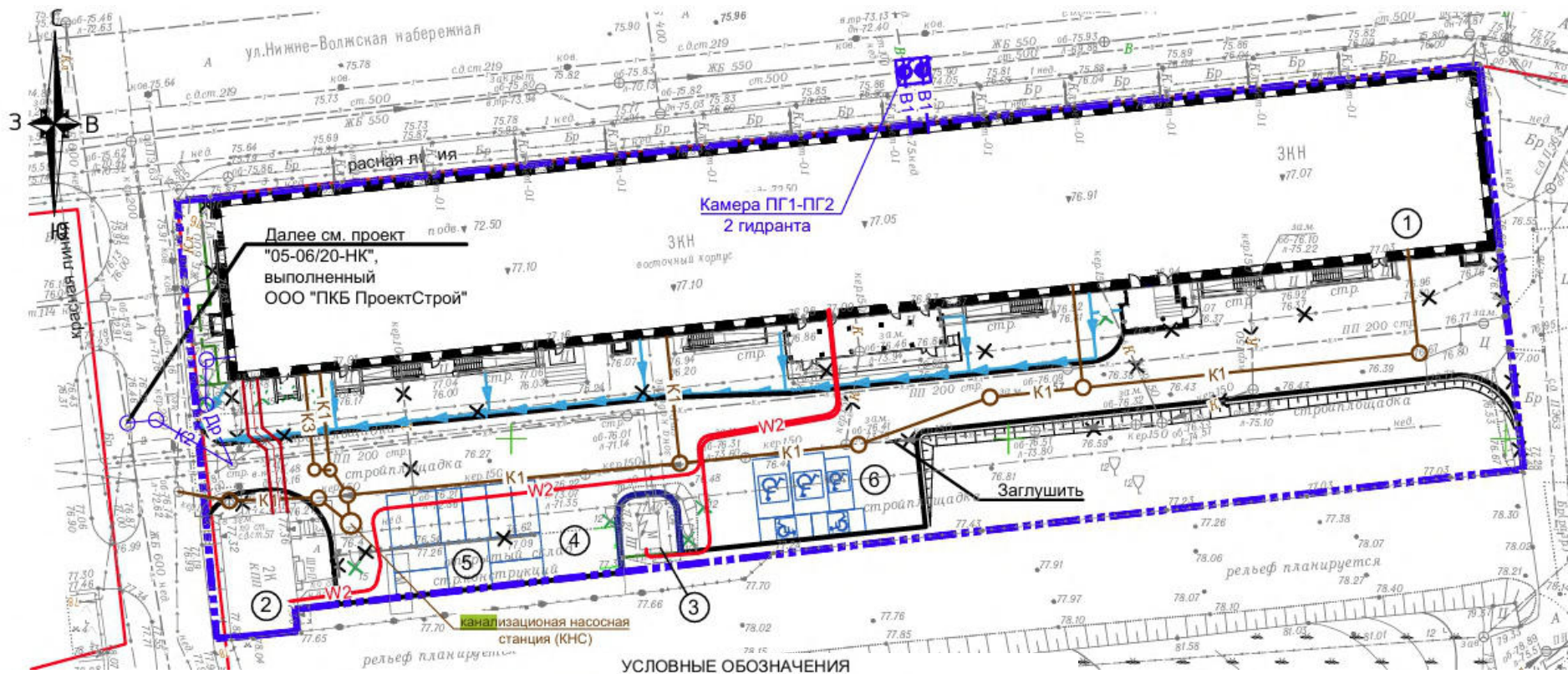


 - Проектируемая тепловая сеть

Прокладка 2-х гибких теплоизолированных труб 2Ду150
в сборном ж/б канале



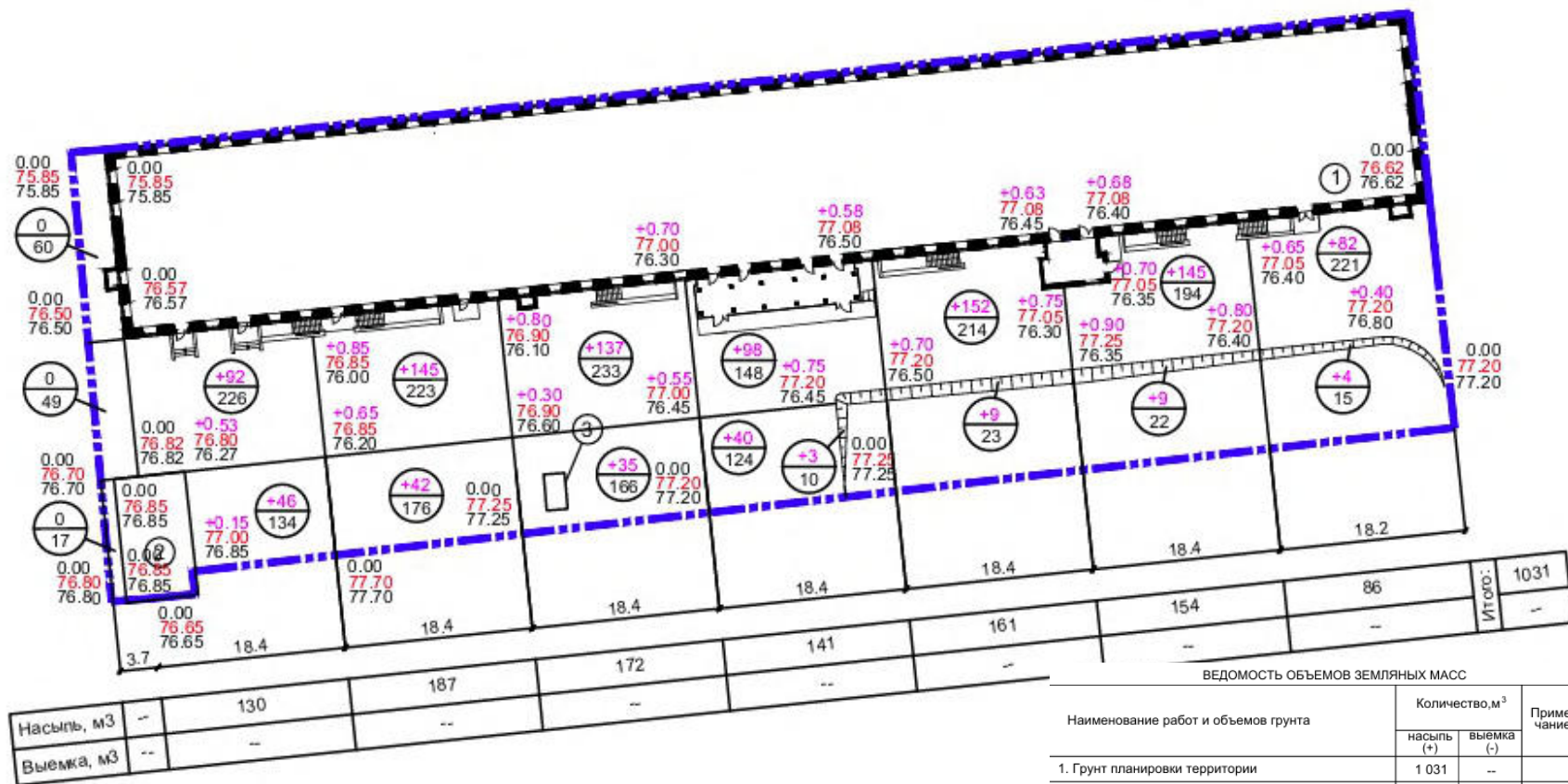
Илл. 34. План и схема проектируемой тепловой сети. М 1:500.



УСЛОВНЫЕ ОБОЗНАЧЕНИЯ

- — — - Граница участка по градплану
- — — - Красная линия
- ✕ ✕ - Вырубка деревьев
- ✕ ✕ - Демонтаж оградений
- ✕_{Кл} ✕ - Демонтаж водоотводного лотка
- ✕_К ✕ - Демонтаж бытовой канализации
- ✕ ✕ - Вынос кабеля электроснабжения
- ✕ ✕ - Демонтаж подпорной стенки
- K2 — - Ранее запроектированная ливневая канализация
- Др — - Ранее запроектированный дренаж
- В1 — - Проектируемый водопровод
- K1 — - Проектируемая бытовая канализация
- K3 — - Проектируемая производственная канализация
- — — - Водоотводный лоток
- W2 — - Проектируемый кабель 0.4кВ
- — — - Проектируемая подземная теплотрасса

Илл. 35. Сводный план сетей инженерно-технического обеспечения. М 1:500.



УСЛОВНЫЕ ОБОЗНАЧЕНИЯ

- - - - - - Граница участка по градплану (Кадастровый №52:18:0060015:3)
- - - - - - Красная линия
- +0.65 - Рабочая отметка
- 76.85 - Проектная отметка земли
- 76.20 - Существующая отметка земли
- +13
167 - Объем грунта, м3
- 167 - Площадь, м2

ВЕДОМОСТЬ ОБЪЕМОВ ЗЕМЛЯНЫХ МАСС

Наименование работ и объемов грунта	Количество, м ³		Примечание
	насыпь (+)	выемка (-)	
1. Грунт планировки территории	1 031	--	
2. Вытесненный грунт, в том числе от устройства:		1 410	
а. подземных частей зданий и сооружений		(---)	
б. корыта под одежду дорог и площадок		(1 373)	
в. плодородной почвы для участков озеленения		(37*)	
3. Поправка на уплотнение (k=0,1)	103		
4. Всего пригодного грунта	1 134	1 410	
5. Избыток пригодного грунта	276		
6. Грунт, непригодный для устройства насыпи, основания зданий, (сооружений), подлежащий удалению с территории		--	
7. Плодородный грунт всего, в том числе:		37*	
а. используемый для озеленения территории	--*		
б. недостаток плодородного грунта		37*	
8. Итого перерабатываемого грунта	1 447	1 447	

Илл. 36. План земляных масс. М. 1:500.